

Nr. 752	01.12.2021	27. Jahrgang
---------	------------	--------------

Nummer			Seite
88/2021	Kreis Gütersloh	Tierseuchenbehördliche Allgemeinverfügung Nr. 11/2021 über die Errichtung einer Sperrzone (Schutzzone und Überwachungszone) und mit Anordnungen zur Bekämpfung der hochpathogenen aviären Influenza (HPAI, Geflügelpest) in einem Teilgebiet des Kreises Gütersloh	4033
89/2021	Kreis Gütersloh	Tierseuchenbehördliche Allgemeinverfügung Nr. 12/2021 über die Errichtung einer Sperrzone (Schutzzone und Überwachungszone) und mit Anordnungen zur Bekämpfung der hochpathogenen aviären Influenza (HPAI, Geflügelpest) in einem Teilgebiet des Kreises Gütersloh	4044

88/2021 Kreis Gütersloh

Tierseuchenbehördliche Allgemeinverfügung Nr. 11/2021 über die Errichtung einer Sperrzone (Schutzzone und Überwachungszone) und mit Anordnungen zur Bekämpfung der hochpathogenen aviären Influenza (HPAI, Geflügelpest) in einem Teilgebiet des Kreises Gütersloh

Auf der Grundlage der Art. 60 – 71 der VO (EU) 2016/429 i. V. m. Art. 11 – 67 der VO (EU) 2020/687 i. V. m. § 18 - 33 der GeflPestSchV werden nachstehende Maßnahmen bekannt gegeben und verfügt:

1. In einem weiteren Geflügelbestand in Delbrück im Kreis Paderborn ist am 30.11.2021 der Ausbruch der Geflügelpest bei einem gehaltenen Vogel amtlich festgestellt worden.
2. Um den Seuchenbestand/Ausbruchsbetrieb im Kreis Paderborn wird eine Schutzzone (früher „Sperrbezirk“) mit einem Radius von mindestens drei Kilometern festgelegt. Teile dieser Schutzzone befinden sich im Kreis Gütersloh. Die Grenzen dieser Schutzzone werden für den Kreis Gütersloh wie folgt beschrieben und sind in dem folgenden Kartenausschnitt als innere Linie dargestellt:

Die Beschreibung beginnt im Süd-Westen an der Kreisgrenze GT / PB auf der Lipplinger Str.

- Lipplinger Str. in nord-westlicher Richtung folgen bis Hochfeld
- Rechts auf Hochfeld, in nord-östlicher Richtung folgen bis Hagenheide
- Links auf Hagenheide, in nord-westlicher Richtung folgen bis Westerwieher Str.
- Links auf Westerwieher Str., in süd-westlicher Richtung folgen bis Binnerfeld
- Rechts auf Binnerfeld, erst in nord-östlicher dann in nord-westlicher Richtung folgen bis Tegelheide
- Geradeaus auf Tegelheide, in östlicher Richtung folgen bis Hedafeld
- Links auf Hedafeld, nord-westlich folgen bis zum Sennebach
- Sennebach süd-östlich folgen bis zur Kaunitzer Str.
- Links auf Kaunitzer Str., nord-östlich folgen bis Ulmenstr.
- Rechts auf Ulmenstr., nord-östlich folgen bis Tannenstr.

Seite 4033

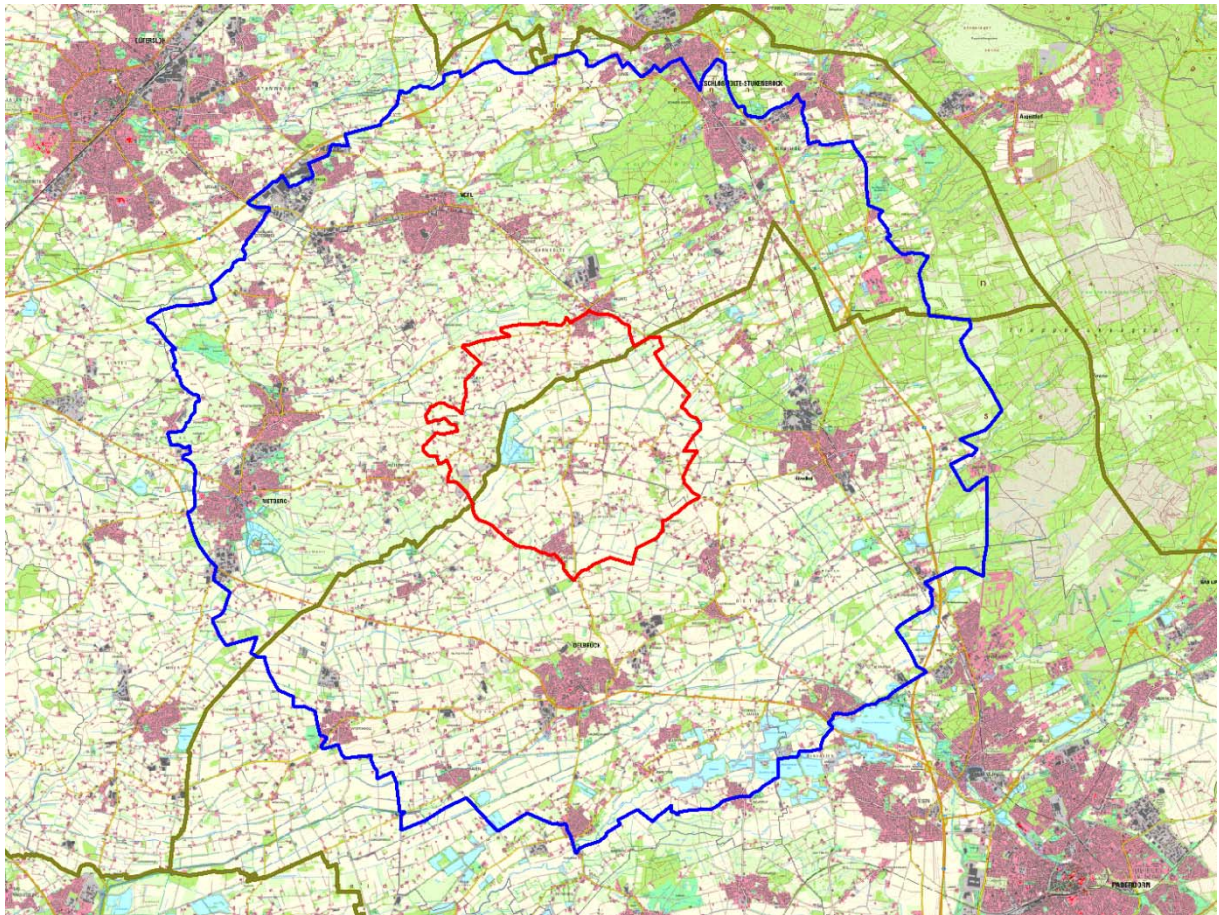
- Links auf Tannenstr., nord-westlich folgen bis Westerwieher Str.
- Rechts auf Westerwieher Str., nördlich folgen bis Neuenkirchener Str.
- Rechts auf Neuenkirchener Str., östlich folgen bis Eschweg
- Links auf Fußgängerweg bis zur Wapel
- Wapel östlich folgen bis Fürsten Str.
- Links auf Fürsten Str., nord-östlich folgen bis Paderborner Str.
- Paderborner Str. süd-östlich folgen bis Espelner Weg
- Rechts auf Espelner Weg, süd-östlich folgen bis Rietberger Landstr.
- Links auf Rietberger Landstr., nord-östlich folgen bis Gütersloher Str. und Kreisgrenze GT / PB

3. Außerdem wird um den Seuchenbestand/Ausbruchsbetrieb im Kreis Paderborn eine Überwachungszone (früher „Beobachtungsgebiet“) mit einem Radius von mindestens zehn Kilometer festgelegt. Teile dieser Überwachungszone befinden sich im Kreis Gütersloh. Die Grenzen dieser Überwachungszone werden für den Kreis Gütersloh wie folgt beschrieben und sind in dem folgenden Kartenausschnitt als äußere Linie dargestellt:

Die Beschreibung beginnt im Süd-Osten an der Kreisgrenze GT / PB nord-östlich von Westenholz

- Bresserstr. in nord-westlicher Richtung folgen bis Merschemkeweg
- Rechts auf Merschemkeweg, in nördlicher Richtung folgen
- Links weiter auf Merschemkeweg, in süd-westlicher Richtung folgen bis Bresserstr.
- Rechts auf Bresserstr., in nord-westlicher Richtung folgen bis Wulfhorstweg
- Rechts auf Wulfhorstweg, in nord-östlicher Richtung folgen bis Am Eichenhof
- Links auf Am Eichenhof, in nord-westlicher Richtung folgen bis Mastholter Str.
- Rechts auf Mastholter Str., in nord-östlicher Richtung folgen bis B64
- Links auf B64, in nord-westlicher Richtung folgen bis Rottwiese
- Rechts auf Rottwiese, in nördlicher Richtung folgen
- Weiter auf Steinbreede, in nord-westlicher Richtung folgen bis Schnellweg
- Rechts auf Schnellweg, in nördlicher Richtung folgen bis Merschweg
- Rechts auf Merschweg, in nord-östlicher Richtung folgen bis Schnellweg
- Links auf Schnellweg, in nördlicher Richtung folgen bis Feldweg Richtung Merschweg
- Feldweg Richtung Merschweg in westlicher Richtung folgen
- Weiter auf Merschweg, in westlicher Richtung folgen
- Rechts weiter auf Merschweg, in nördlicher Richtung folgen bis Rothenbach
- Rothenbach in nord-östlicher Richtung folgen bis Druffeler Str.
- Links auf Druffeler Str., in nördlicher Richtung folgen
- Links auf Druffeler Str., in nord-westlicher Richtung folgen
- Weiter auf Am Postdamm, in nord-westlicher Richtung folgen
- Rechts weiter auf Am Postdamm, in nördlicher Richtung folgen bis Wapelstr.
- Rechts auf Wapelstr., in östlicher Richtung folgen
- Links weiter auf Wapelstr., in nord-westlicher Richtung folgen bis Varenseller Str.
- Rechts auf Varenseller Str., in nord-östlicher Richtung folgen
- Weiter auf Hauptstr., in nord-östlicher Richtung folgen bis Gütersloher Str.
- Links auf Gütersloher Str., in nördlicher Richtung folgen bis Ölbach
- Ölbach in nord-östlicher Richtung folgen bis Klosterweg
- Klosterweg in nördlicher Richtung folgen
- Weiter auf Determeyerstr., in nord-östlicher Richtung folgen bis Verler Str.
- Links auf Verler Str., in westlicher Richtung folgen bis A2
- Rechts auf A2, in nord-östlicher Richtung folgen bis Berensweg

- Rechts auf Berensweg, in nord-östlicher, dann süd-östlicher, dann wieder nord-östlicher Richtung folgen bis Waldstr.
- Links auf Waldstr., in nördlicher Richtung folgen bis Trakehner Str.
- Rechts auf Trakehner Str., in nord-östlicher Richtung folgen
- Durch Kreisverkehr weiter auf Industriestr., in nord-östlicher, dann östlicher Richtung folgen bis Isselhorster Str.
- Links auf Isselhorster Str., in nördlicher Richtung folgen bis A2
- Rechts auf A2, in nord-östlicher Richtung folgen bis Feuerbornstr.
- Links auf Feuerbornstr., in nord-östlicher Richtung folgen bis Bielefelder Str.
- Links auf Bielefelder Str., in nördlicher Richtung folgen bis Dalke
- Dalke in nord-östlicher Richtung folgen bis Dalkeweg
- Links auf Dalkeweg, in nord-östlicher Richtung folgen bis Bleichestr.
- Rechts auf Bleichestr., in südlicher Richtung folgen bis Grünstr.
- Links auf Grünstr., in östlicher Richtung folgen bis Eckardtsheimer Str.
- Links auf Eckardtsheimer Str., in nördlicher Richtung folgen bis Garnheide
- Rechts auf Garnheide, in östlicher Richtung folgen
- Rechts weiter auf Garnheide, in süd-östlicher Richtung folgen bis St.-Heinrich-Str.
- Links auf St.-Heinrich-Str., in nord-östlicher Richtung folgen bis Am Menkebach
- Rechts auf Am Menkebach, in südlicher Richtung folgen bis Stadtweg
- Links auf Stadtweg, in nord-östlicher Richtung folgen bis Ebbinghausweg
- Rechts auf Ebbinghausweg, in süd-östlicher Richtung folgen bis Hellweg
- Links auf Hellweg, in nord-östlicher Richtung folgen bis Heideblümchenstr.
- Rechts auf Heideblümchenstr., in südlicher Richtung folgen bis Zur Wandershütte
- Links auf Zur Wandershütte, in nord-östlicher Richtung folgen
- Weiter auf Grauthoffweg, in nord-östlicher Richtung folgen bis Bahnschienen
- Bahnschienen in süd-östlicher Richtung folgen bis Oerlinghauser Str.
- Links auf Oerlinghauser Str., in nördlicher Richtung folgen bis A33
- Rechts auf A33, in südlicher Richtung folgen bis Lönsweg
- Links auf Lönsweg, in süd-östlicher Richtung folgen bis Am Hallenbad
- Rechts auf Am Hallenbad, südlich folgen bis Ölbach
- Ölbach in nord-östlicher Richtung folgen bis Füchtenweg
- Rechts auf Füchtenweg, in südlicher Richtung folgen bis Holter Str.
- Links auf Holter Str., in östlicher Richtung folgen bis Trapphofstr.
- Rechts auf Trapphofstr., in südlicher Richtung folgen bis Floßweg
- Links auf Floßweg, in östlicher Richtung folgen bis Paderborner Str.
- Rechts auf Paderborner Str., in südlicher Richtung folgen bis Bonifatiusweg
- Links auf Bonifatiusweg, in süd-östlicher Richtung folgen bis Hubertusweg
- Rechts auf Hubertusweg in süd-westlicher Richtung folgen bis Auf den Holen
- Links auf Auf den Holen, in südlicher Richtung folgen bis Am Furlbach
- Rechts auf Am Furlbach, in westlicher Richtung folgen bis Senner Str.
- Links auf Senner Str. , in südlicher Richtung folgen
- Links weiter auf Senner Str., in östlicher Richtung folgen bis Panzerringstr.
- Rechts auf Panzerringstr., in südlicher Richtung folgen bis Kreisgrenze GT / PB
- Kreisgrenze in westlicher Richtung bis zum Ausgangspunkt folgen



4. Gleichzeitig werden die nachstehenden Seuchenbekämpfungsmaßnahmen (siehe Tabelle unten) angeordnet.
5. Die sofortige Vollziehung dieser Maßnahmen wird angeordnet, soweit nicht bereits kraft Gesetzes die aufschiebende Wirkung aufgehoben ist.
6. Diese Allgemeinverfügung tritt mit dem auf die Bekanntmachung folgenden Tag (02.12.2021, 00:00 Uhr) in Kraft und gilt so lange, bis ich sie wieder aufhebe.
7. Diese Allgemeinverfügung sowie eine interaktive Karte mit dem Gebiet der Schutz- sowie der Überwachungszone können auf der Homepage des Kreises Gütersloh unter www.kreis-guetersloh.de eingesehen werden. Mit Hilfe dieser Karte können Sie schnell und eigenständig nachschauen, ob sich Ihre Tierhaltung ggf. in der Schutz- bzw. in der Überwachungszone befindet.

Seuchenbekämpfungsmaßnahmen zu Nr. 4	Geltung für Schutzzone	Geltung für Überwachungszone
1. Anzeigepflicht: Tierhaltende Betriebe haben der Abteilung Veterinärwesen und Lebensmittelüberwachung des Kreises Gütersloh unverzüglich die Anzahl der gehaltenen Vögel unter Angabe ihrer Nutzungsart und ihres Standorts und der verwendeten gehaltenen Vögel, sowie jede Änderung anzuzeigen. (Art. 71 VO (EU) 2016/429 i. V. m. § 21 Abs. 5 und § 27 Abs. 3 GeflPestSchV)	x	x
2. Beförderungsverbot: Auf öffentlichen oder privaten Straßen oder Wegen, ausgenommen auf betrieblichen Wegen, dürfen gehaltene Vögel, Eier oder Tierkörper gehaltener Vögel nicht befördert werden. (Art. 71 VO (EU) 2016/429 i. V. m. § 21 Abs. 6 Nr. 5 GeflPestSchV)	x	
3. Beförderungsverbot: Die Beförderung von frischem Fleisch von Geflügel aus einer Schlachtstätte, einem Zerlegebetrieb oder einem Kühlhaus ist verboten. (Art. 71 VO (EU) 2016/429 i. V. m. § 21 Abs. 6 Nr. 3 GeflPestSchV)	x	
4. Verbringungsverbot: Folgende Tiere und Erzeugnisse dürfen nicht in oder aus einem Bestand verbracht werden:		
- Vögel	x	x
- Fleisch von Geflügel und Federwild	x	x
- Eier	x	x
- sonstige Erzeugnisse und tierische Nebenprodukte, die von Geflügel und Federwild stammen	x	x
Futtermittel dürfen nicht aus einem Bestand mit gehaltenen Vögeln verbracht werden.	x	
Ausgenommen hiervon sind <ul style="list-style-type: none"> - Erzeugnisse tierischen Ursprungs, die als sichere Waren gelten. Als sicher gelten die Waren nach Anhang VII der VO (EU) 2020/687, das sind insbesondere Fleisch und Milch, die in bestimmter Weise behandelt wurden. Einzelheiten können der Abteilung Veterinärwesen und Lebensmittelüberwachung des Kreises Gütersloh erfragt werden. - Erzeugnisse tierischen Ursprungs, die der einer Behandlung nach Anhang VII der VO (EU) 2020/687 unterzogen wurden, das sind bestimmte Wärmebehandlungsverfahren. - Erzeugnisse oder sonstige seuchenrelevante Materialien, die vor Beginn der Seuche, d. h. vor dem 09.11.2021 gewonnen oder erzeugt wurden. - Erzeugnisse, die in der Schutzzone hergestellt wurden und von Vögeln gewonnen wurden, die außerhalb der Schutzzone gehalten wurden. - Folgeprodukte dieser aufgezählten Erzeugnisse. 	x	x

<ul style="list-style-type: none"> - Auskünfte zu den vorgenannten gesetzlichen Ausnahmen erteilt die Abteilung Veterinärwesen und Lebensmittelüberwachung des Kreises Gütersloh. Für Verbringungen, die nicht kraft Gesetzes von den Verboten unter Nr. 4 ausgenommen sind, kann im Einzelfall auf Antrag eine behördliche Ausnahmegenehmigung in Betracht kommen, die vorher bei der Abteilung Veterinärwesen und Lebensmittelüberwachung des Kreises Gütersloh einzuholen wäre. (Art. 27 Abs. 1 bis Abs. 4 und Art. 42 VO (EU) 2020/687 i. V. m. Art. 71 VO (EU) 2016/429 i. V. m. § 21 Abs. 6 Nr. 1 und § 27 Abs. 4 Nr. 1 GeflPest-SchV) 		
<p>5. Eigenüberwachung: Tierhaltende Betriebe haben eine zusätzliche Überwachung im Betrieb durchzuführen, indem die gehaltenen Vögel einmal am Tag auf Veränderungen zu prüfen sind (gesteigerte Todesrate, verringerte Beweglichkeit der Tiere, signifikanter Anstieg oder Rückgang der Produktionsdaten). Jede erkennbare Änderung ist dem Veterinäramt unverzüglich mitzuteilen. (Art. 25 Abs. 1 b) und Art. 40 VO (EU) 2020/687)</p>	x	x
<p>6. Schadnagerbekämpfung: Tierhaltende Betriebe haben Maßnahmen zur Bekämpfung von Insekten und Nagetieren sowie anderer Seuchenvektoren im Betrieb und um den Betrieb herum ordnungsgemäß anzuwenden und hierüber Aufzeichnungen zu führen. (Art. 25 Abs. 1 c) und Art. 40 VO (EU) 2020/687)</p>	x	x
<p>7. Hygienemaßnahmen: Tierhaltende Betriebe haben zum Schutz vor biologischen Gefahren sicherzustellen, dass jegliche Personen, die mit den gehaltenen Vögeln im Betrieb in Berührung kommen oder den Betrieb betreten oder verlassen, Hygienemaßnahmen beachten, insbesondere gelten folgende Maßnahmen:</p>		
<ul style="list-style-type: none"> - Die Ein- und Ausgänge zu den Ställen oder die sonstigen Standorte des Geflügels sind gegen unbefugten Zutritt oder unbefugtes Befahren zu sichern. 	x	
<ul style="list-style-type: none"> - Die Ställe und sonstigen Standorte dürfen von betriebsfremden Personen nur mit betriebseigener Schutzkleidung oder Einwegschutzkleidung betreten werden. Diese ist nach dem Verlassen abzulegen und bei Mehrwegschutzkleidung regelmäßig bei mind. 60 °C zu waschen, Einwegschutzkleidung ist nach Gebrauch unschädlich in einer vor unbefugtem Zugriff geschützten Restmülltonne zu entsorgen. 	x	x
<ul style="list-style-type: none"> - Schutzkleidung von Betriebsangehörigen ist ebenfalls nach Gebrauch unverzüglich zu reinigen und zu desinfizieren bzw. Einwegschutzkleidung ist nach Gebrauch unverzüglich unschädlich zu beseitigen. 	x	x
<ul style="list-style-type: none"> - Nach jeder Einstellung oder Ausstallung von Geflügel sind die dazu eingesetzten Gerätschaften und der Verladeplatz zu reinigen und zu desinfizieren und nach jeder Ausstallung sind die frei gewordenen Ställe einschließlich der dort vorhandenen Einrichtungen und Gegenstände zu reinigen und zu desinfizieren. 	x	
<ul style="list-style-type: none"> - Betriebseigene Fahrzeuge sind abweichend von § 17 Abs. 1 der Viehverkehrsverordnung unmittelbar nach Abschluss eines Geflügeltransports auf einem befestigten Platz zu reinigen und zu desinfizieren. 	x	

<ul style="list-style-type: none"> - Fahrzeuge, Maschinen und sonstige Gerätschaften, die in der Geflügelhaltung eingesetzt und in mehreren Ställen oder von mehreren Betrieben gemeinsam benutzt werden, sind jeweils vor der Benutzung in einem anderen Stall bzw. bei Benutzung in mehreren Betrieben im abgebenden Betrieb vor der Abgabe zu reinigen und zu desinfizieren. 	x	
<ul style="list-style-type: none"> - Der Raum, der Behälter oder die sonstigen Einrichtungen zur Aufbewahrung verendeten Geflügels sind nach jeder Abholung, mindestens jedoch einmal im Monat, zu reinigen und zu desinfizieren. 	x	
<ul style="list-style-type: none"> - Eine betriebsbereite Einrichtung zum Waschen der Hände sowie eine Einrichtung zum Wechseln und Ablegen der Kleidung und zur Desinfektion der Schuhe sind vorzuhalten. 	x	
<ul style="list-style-type: none"> - Vor dem Betreten und nach dem Verlassen der Stallungen sind die Hände (mit Seife) zu reinigen und anschließend zu desinfizieren (Handdesinfektionsmittel). - Es ist eine strikte Trennung von Straßen- und Stallkleidung einzuhalten. - Schuhe sind bei Betreten und Verlassen der Stallung zu reinigen und zu desinfizieren. <p>(Art. 25 Abs. 1 e) und Art. 40 VO (EU) 2020/687 i. V. m. § 21 Abs. 6 Nr. 2 und § 27 Abs. 4 Nr. 2 und § 6 Abs. 1 GeflPestSchV)</p>	x	x
<p>8. Aufzeichnungspflicht: Tierhaltende Betriebe haben eine vollständige Aufzeichnung über alle Personen zu führen, die den Betrieb besuchen, und der Abteilung Veterinärwesen und Lebensmittelüberwachung des Kreises Gütersloh auf Anfrage zur Verfügung zu stellen. Das gilt nicht für Besucher, die bei einem geschlossenen System keinen Zugang zur Tierhaltung hatten. (Art. 25 Abs. 1 f) und Abs. 2 und Art. 40 VO (EU) 2020/687)</p>	x	x
<p>9. Tierkörperbeseitigung: Tierhaltende Betriebe haben ganze Tierkörper und Teile von toten oder getöteten gehaltenen Vögeln als Material der Kategorie 2 nach den Vorgaben der VO (EU) 1069/2009 ordnungsgemäß zu beseitigen: (Art. 25 Abs. 1 g) und Abs. 2 und Art. 40 VO (EU) 2020/687)</p>	x	x
<p>10. Freilassen von Vögeln: Niemand darf gehaltene Vögel zur Aufstockung des Wildvogelbestands freilassen. (Art. 71 VO (EU) 2016/429 i. V. m. § 21 Abs. 6 Nr. 4 und § 27 Abs. 4 Nr. 3 Gefl-PestSchV)</p>	x	x
<p>11. Veranstaltungen: Die Durchführung von Geflügelausstellungen, Geflügelmärkten oder Veranstaltungen ähnlicher Art ist verboten. (Art. 71 VO (EU) 2016/429 i. V. m. § 21 Abs. 6 Nr. 6 und § 27 Abs. 4 Nr. 4 Gefl-PestSchV)</p>	x	x
<p>12. Transport: Transportfahrzeuge und Behälter, mit denen gehaltene Vögel, frisches Fleisch von Geflügel, tierische Nebenprodukte von Geflügel, Futtermittel und sonstige Materialien, die Träger des hochpathogenen aviären Influenzavirus sein können, befördert worden sind, sowie Fahrzeuge, mit denen ein Bestand mit gehaltenen Vögeln befahren worden ist, sind unverzüglich nach jeder Beförderung nach näherer Anweisung der zuständigen Behörde zu reinigen und zu desinfizieren. (Art. 71 VO (EU) 2016/429 i. V. m. § 21 Abs. 6 Nr. 7 und § 27 Abs. 4 Nr. 5 Gefl-PestSchV)</p>	x	x

Hinweise:

1. Anzeigepflicht: Jeder Verdacht der Erkrankung auf Geflügelpest ist der Abteilung Veterinärwesen und Lebensmittelüberwachung des Kreises Gütersloh unverzüglich anzuzeigen. (§ 4 Tiergesundheitsgesetz)
2. Ausnahmegenehmigungen: Für bestimmte Maßnahmen kann die Veterinärbehörde Ausnahmen genehmigen. Das gilt z. B. für die Absonderung und für das Verbringen von Geflügel, Legehennen, Eintagsküken, Schweinen, Bruteiern, Konsumeiern, frischem Geflügelfleisch oder Fleischerzeugnissen oder tierischen Nebenprodukten. Bitte informieren Sie sich bei Bedarf auf meiner Internetseite unter www.kreis-guetersloh.de und verwenden Sie die dort hinterlegten Antragsformulare.
3. Ordnungswidrigkeiten: Wer vorsätzlich oder fahrlässig den Vorschriften zur Bekämpfung der Geflügelpest zuwiderhandelt, handelt ordnungswidrig. Die Ordnungswidrigkeit kann mit einer Geldbuße bis zu 30.000 Euro geahndet werden. (§ 32 Abs. 1 Nr. 4 Tiergesundheitsgesetz)
4. In der Schutz- und Überwachungszone führt der Landrat des Kreises Gütersloh als zuständige Behörde in Betrieben, in denen Vögel gehalten werden, Untersuchungen über den Verbleib von gehaltenen Vögeln, Fleisch von Geflügel, Eiern, tierischen Nebenprodukten und Futtermitteln durch. Darüber hinaus führt diese Behörde in der Schutzzone in Beständen gehaltener Vögel Kontrollen mit klinischer Untersuchung der Tiere einschließlich ggf. erforderlicher Probennahmen sowie die Prüfung von Unterlagen und Aufzeichnungen durch. Diese Maßnahmen sind von den für die Tierhaltung verantwortlichen Personen zu dulden; auf die Mitwirkungspflicht nach § 24 Tiergesundheitsgesetz wird verwiesen.

Begründung:

Die Aviäre Influenza (von lat. avis, Vogel), umgangssprachlich auch Vogelgrippe genannt, ist eine durch Viren ausgelöste Infektionskrankheit, die ihren natürlichen Reservoirwirt im wilden Wasservogel hat. Diese Viren treten in zwei Varianten (gering oder hochpathogen) und verschiedenen Subtypen (H1-16 in Kombination mit N1-9) auf. Geringpathogene aviäre Influenzaviren (LPAIV) der Subtypen H5 und H7 verursachen bei Hausgeflügel, insbesondere bei Enten und Gänsen, kaum oder nur milde Krankheitssymptome. Allerdings können diese Viren spontan zu einer hochpathogenen Form (hochpathogene aviäre Influenzaviren, HPAIV) mutieren, die sich dann klinisch als Geflügelpest zeigt.

Geflügelpest ist für Hausgeflügel hochansteckend und verläuft mit schweren allgemeinen Krankheitszeichen. Bei Hühnern und Puten können innerhalb weniger Tage bis zu 100 % der Tiere erkranken und sterben. Enten und Gänse erkranken oftmals weniger schwer, die Krankheit führt bei diesen Tieren nicht immer zum Tod und kann bei milden Verläufen gänzlich übersehen werden. Das führt zu hohen Leiden und Schäden bei diesen Tieren. Die wirtschaftlichen Verluste sind ebenfalls entsprechend hoch.

Kranke Tiere scheiden den Erreger massenhaft mit dem Kot sowie mit Schleim oder Flüssigkeit aus Schnabel und Augen aus. Bei direktem Kontakt stecken sich andere Tiere durch Einatmen oder Aufpicken von virushaltigem Material an. Auch Eier, die von infizierten Tieren gelegt werden, können virushaltig sein.

Für den Menschen besteht die Gefahr einer Ansteckung durch intensiven Kontakt mit infiziertem Geflügel. In Abhängigkeit vom jeweiligen Virusstamm können diese Infektionen auch beim Menschen im schlimmsten Fall tödlich verlaufen. Infektionsquelle sind kranke oder an Geflügelpest verendete Tiere sowie deren Ausscheidungen, insbesondere der Kot. Bei Ausbruch der Geflügelpest hat der Gesetzgeber daher unverzügliche Seuchenbekämpfungsmaßnahmen festgelegt.

Die Bekämpfung der hochpathogenen Geflügelpest (Hochpathogene Aviäre Influenza) ist im EU-Recht in der VO (EU) 2016/429 und VO (EU) 2020/687 geregelt. Bei der Geflügelpest handelt es sich um eine bekämpfungspflichtige Seuche der Kategorie A nach Art. 5 Abs. 1 iv) i. V. m. Art. 9 Abs. 1 a) VO (EU) 2016/429 i. V. m. Art. 1 Nr. 1 und Art. 2 i. V. m. dem Anhang der VO (EU) 2018/1882. Somit gelten die vorgegebenen Seuchenbekämpfungsmaßnahmen.

Art. 71 der VO (EU) 2016/429 eröffnet den Mitgliedstaaten die Möglichkeit, zusätzlich zu den Seuchenbekämpfungsmaßnahmen nach europäischem Recht nationale Maßnahmen festzulegen, sofern die nationalen Maßnahmen diesem dem europäischen Recht genügen und zur Bekämpfung der Ausbreitung der Seuche erforderlich und verhältnismäßig ist. Die nationale Geflügelpest-Verordnung (GeflP-VO) gilt somit in allen Teilen weiter, sofern sie nicht geringere Anforderungen als das europäische Recht stellt oder diesem widerspricht und die Maßnahmen erforderlich und verhältnismäßig sind.

Der Ausbruch der hochpathogenen Aviären Influenza (Geflügelpest) in einem weiteren Betrieb in Delbrück im Kreis Paderborn ist am 30.11.2021 amtlich festgestellt worden.

Ist die Geflügelpest in einem Betrieb amtlich festgestellt, so legt die zuständige Behörde eine Sperrzone ein, bestehend aus einer Schutzzone von mindestens 3 km Radius um den Ausbruchsbetrieb und einer Überwachungszone von mindestens 10 km Radius um den Ausbruchsbetrieb. Diese Zonen sind - wie im vorliegenden Fall - auch festzulegen, wenn der Ausbruch in einem benachbarten Landkreis liegt und der Radius sich bis in das Gebiet des eigenen Landkreises erstreckt. Im Grenzbereich ist die Zone dann fortzuführen.

Die kleinere Schutzzone ist ein Teilgebiet der größeren Überwachungszone und entspricht dem früheren Sperrbezirk nach nationalem Recht. Die Schutzzone enthält teilweise weitergehende Maßnahmen als die Überwachungszone. Nach Aufhebung der Schutzzone gelten die Maßnahmen der Überwachungszone weiter. Das ergibt sich aus Art. 60 b) VO (EU) 2016/429 i. V. m. Art. 21 Abs. 1 a) i. V. m. Anhang V und Anhang X der VO (EU) 2020/687.

Die Überwachungszone entspricht dem früheren Beobachtungsgebiet nach nationalem Recht und kann frühestens nach 30 Tagen aufgehoben werden kann. Das ergibt sich aus Art. 60 b) VO (EU) 2016/429 i. V. m. Art. 39 Abs. 1 i. V. m. Anhang V und Anhang XI der VO (EU) 2020/687. Beide Zonen bleiben bestehen, bis die jeweilige Festsetzung wieder aufgehoben wird.

Bei der Festlegung der sowohl der Schutzzone als auch der Überwachungszone habe ich das Seuchenprofil, die geografische Lage, ökologische und hydrologische Faktoren, Witterungsverhältnisse, Vektoren, die Ergebnisse durchgeführter epidemiologischer Untersuchungen, Ergebnisse von Labortests, Seuchenbekämpfungsmaßnahmen und sonstige relevante epidemiologische Faktoren berücksichtigt, soweit bekannt (Art. 64 Abs. 1 VO (EU) 2016/429), Strukturen des Handels und der örtlichen Geflügelhaltungen, das Vorhandensein von Schlachtstätten sowie natürliche Grenzen und Überwachungsmöglichkeiten und das Vorhandensein von Verarbeitungsbetrieben für Material der Kategorie 1 oder 2, soweit bekannt berücksichtigt.

Bei Ausbruch der hochpathogenen Aviären Influenza (Geflügelpest) als Seuche der Kategorie A hat die Veterinärbehörde entsprechend den angegebenen Rechtsgrundlagen unverzüglich verschiedene Seuchenbekämpfungsmaßnahmen in der Sperrzone anzuordnen. Die Verbreitung der Geflügelpest auf andere Bestände erfolgt insbesondere durch den Handel mit diesen Tieren, deren Eiern oder sonstigen Produkten. Eine Verbreitung kann auch indirekt erfolgen, z. B. durch kontaminierte (verunreinigte) Fahrzeuge, Personen, Geräte, Verpackungsmaterial, Kontakt zu Wildvögeln usw. Um einer Virusverschleppung aus infizierten Beständen vorzubeugen, darf das Betreuungspersonal den Stall nur nach Schuh- und Kleidungswechsel sowie gründlicher Reinigung und Desinfektion verlassen. Alle Materialien und Geräte, die im Stallbereich verwendet werden, müssen gründlich gereinigt und fachgerecht desinfiziert werden.

Bei jeder einzelnen der getroffenen Seuchenbekämpfungsmaßnahme bin ich zu dem Ergebnis gekommen, dass die Maßnahme geeignet, erforderlich und angemessen und damit verhältnismäßig ist, um die Geflügelpest zu bekämpfen.

Auf Grundlage der §§ 41 Abs. 4 Satz 4, 43 Abs. 1 VwVfG NRW kann als Zeitpunkt der Bekanntgabe und damit des Inkrafttretens einer Allgemeinverfügung der Tag, der auf die Bekanntmachung folgt, festgelegt werden. Von dieser Möglichkeit habe ich zur Verhütung der Weiterverbreitung der Geflügelpest Gebrauch gemacht.

Begründung der Anordnung der sofortigen Vollziehung:

Nach § 37 TierGesG hat die Anfechtung bestimmter Anordnungen keine aufschiebende Wirkung. Nach § 80 Abs. 2 Nr. 4 VwGO kann die sofortige Vollziehung für sonstige Anordnungen im besonderen öffentlichen Interesse angeordnet werden. Diese Voraussetzung liegt hier vor, da die Ausbreitung der Geflügelpest und somit die Gefahr von tiergesundheitlichen wie auch wirtschaftlichen Folgen sofort unterbunden werden muss. Es besteht ein besonderes öffentliches Interesse daran, dass die Festlegungen der Schutz- und Überwachungszone und die damit einhergehenden notwendigen Seuchenbekämpfungsmaßnahmen schnellstmöglich wirksam und durchsetzbar werden.

Käme es hierbei zu einer zeitlichen Verzögerung durch Rechtsmittel mit aufschiebender Wirkung, würde die Verbreitung der Geflügelpest begünstigt oder könnte eine bereits stattgefundene Verschleppung erst verspätet erkannt werden. Dadurch würden den betroffenen empfänglichen Tieren erhebliche, letztlich vermeidbare Leiden und Schäden sowie den Halterinnen und Haltern erhebliche wirtschaftliche Schäden zugefügt werden.

Im Interesse einer effektiven Tierseuchenbekämpfung überwiegt das besondere öffentliche Interesse daran, dass auch während eines Rechtsmittelverfahrens die erforderlichen Seuchenbekämpfungsmaßnahmen durchgeführt werden können. Die Maßnahmen dienen dem Schutz sehr hoher Rechtsgüter. Die Gefahr der Weiterverbreitung der Seuche und der damit verbundene wirtschaftliche Schaden sind höher einzuschätzen als persönliche Interessen an der aufschiebenden Wirkung als Folge eines eingelegten Rechtsbehelfs.

Ihre Rechte:

Sie können gegen diese Tierseuchenverordnung innerhalb eines Monats nach Bekanntgabe wie folgt Klage erheben:

- schriftlich beim Verwaltungsgericht Minden (Königswall 8, 32423 Minden oder Postfach 32 40, 32389 Minden)
oder
- mündlich zur Niederschrift beim Urkundsbeamten der Geschäftsstelle des Verwaltungsgerichts Minden
oder
- durch Übertragung eines elektronischen Dokuments an die elektronische Poststelle des Verwaltungsgerichts Minden. Das elektronische Dokument muss für die Bearbeitung durch das Verwaltungsgericht Minden geeignet sein. Es muss mit einer qualifizierten elektronischen Signatur der verantwortenden Person versehen sein oder von der verantwortenden Person signiert und auf einem sicheren Übermittlungsweg gemäß § 55a Abs. 4 VwGO eingereicht werden. Die für die Übermittlung und Bearbeitung geeigneten technischen Rahmenbedingungen bestimmen sich nach näherer Maßgabe der Verordnung über die technischen Rahmenbedingungen des elektronischen Rechtsverkehrs und über das besondere elektronische Behördenpostfach (Elektronischer-Rechtsverkehr-Verordnung – ERRV) vom 24. November 2017 (BGBl. I S. 3803).

Bitte beachten Sie

- Sie können auch eine andere Person bevollmächtigen, für Sie Klage zu erheben.

- Ihre Klage muss innerhalb der Monatsfrist bei Gericht eingegangen sein.
- Gegner einer Klage gegen diesen Bescheid ist der Kreis Gütersloh.
- Weitere Informationen erhalten Sie auf der Internetseite www.justiz.de.

Ergänzende Hinweise

zur Anordnung der sofortigen Vollziehung

Die Klage gegen diese Tierseuchenverfügung hat gemäß § 80 Abs. 2 Nr. 4 VwGO keine aufschiebende Wirkung. Sie müssen die Ihnen auferlegte Handlung bzw. die von Ihnen geforderte Unterlassung daher fristgerecht vornehmen.

Eine Aussetzung der Vollziehung kann bei mir beantragt werden. Auf Antrag kann auch das Verwaltungsgericht Minden (Königswall 8, 32423 Minden oder Postfach 32 40, 32389 Minden) die aufschiebende Wirkung wiederherstellen. (vgl. § 80 Abs. 4, 5 VwGO)

Diese Tierseuchenverfügung können Sie beim Landrat des Kreises Gütersloh unter www.kreis-guetersloh.de einsehen.

Im Auftrag

gez.

Dr. Steinig
Kreisveterinärdirektor

Rechtsgrundlagen:

- Verordnung (EU) 2016/429 zu Tierseuchen und zur Änderung und Aufhebung einiger Rechtsakte im Bereich der Tiergesundheit (**VO (EU) 2016/429**)
- Durchführungsverordnung (EU) 2018/1882 über die Anwendung bestimmter Bestimmungen zur Seuchenprävention und -bekämpfung auf Kategorien gelisteter Seuchen und zur Erstellung einer Liste von Arten und Artengruppen, die ein erhebliches Risiko für die Ausbreitung dieser gelisteten Seuchen darstellen (**VO (EU) 2018/1882**)
- Delegierte Verordnung (EU) 2020/687 zur Ergänzung der VO (EU) 2016/429 hinsichtlich Vorschriften für die Prävention und Bekämpfung bestimmter gelisteter Seuchen (**VO (EU) 2020/687**)
- Verordnung zum Schutz gegen die Geflügelpest (Geflügelpest-Verordnung - **GeflPestSchV**)
- Verwaltungsgerichtsordnung (**VwGO**)
- Verordnung (EG) Nr. 1069/2009 mit Hygienevorschriften für nicht für den menschlichen Verzehr bestimmte tierische Nebenprodukte und zur Aufhebung der Verordnung (EG) Nr. 1774/2002 (Verordnung über tierische Nebenprodukte)
- Verwaltungsverfahrensgesetz (**VwVfG**)
- Verordnung zum Schutz gegen die Verschleppung von Tierseuchen im Viehverkehr (Viehverkehrsverordnung)

in der jeweils gültigen Fassung

89/2021 Kreis Gütersloh

Tierseuchenbehördliche Allgemeinverfügung Nr. 12/2021 über die Errichtung einer Sperrzone (Schutzzone und Überwachungszone) und mit Anordnungen zur Bekämpfung der hochpathogenen aviären Influenza (HPAI, Geflügelpest) in einem Teilgebiet des Kreises Gütersloh

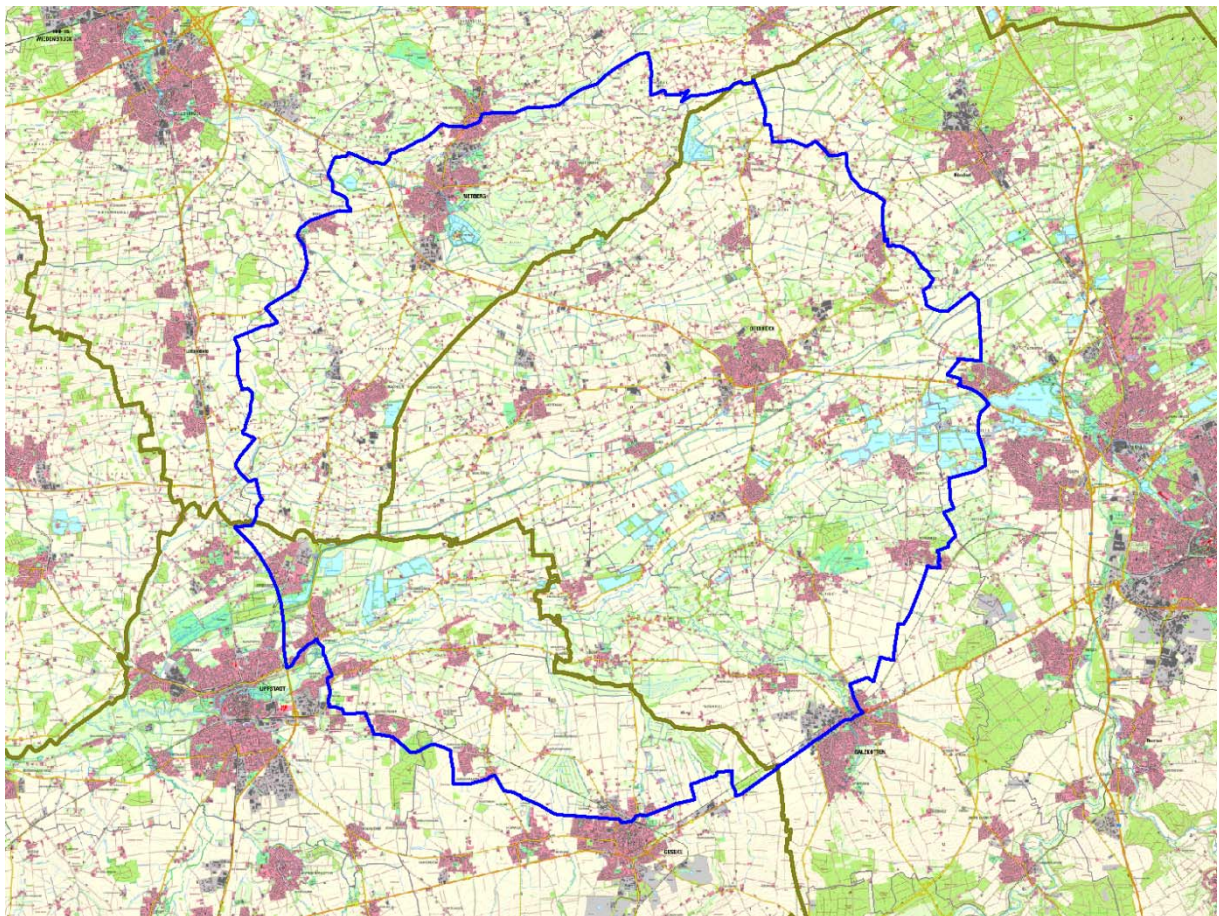
Auf der Grundlage der Art. 60 – 71 der VO (EU) 2016/429 i. V. m. Art. 11 – 67 der VO (EU) 2020/687 i. V. m. § 18 - 33 der GeflPestSchV werden nachstehende Maßnahmen bekannt gegeben und verfügt:

1. In einem weiteren Geflügelbestand in Delbrück im Kreis Paderborn ist am 30.11.2021 der Ausbruch der Geflügelpest bei einem gehaltenen Vogel amtlich festgestellt worden.
2. Um den Seuchenbestand/Ausbruchsbetrieb im Kreis Paderborn wird eine Schutzzone (früher „Sperrbezirk“) mit einem Radius von mindestens drei Kilometern festgelegt. Von dieser Schutzzone ist der Kreis Gütersloh nicht betroffen.
3. Außerdem wird um den Seuchenbestand/Ausbruchsbetrieb im Kreis Paderborn eine Überwachungszone (früher „Beobachtungsgebiet“) mit einem Radius von mindestens zehn Kilometer festgelegt. Teile dieser Überwachungszone befinden sich im Kreis Gütersloh. Die Grenzen dieser Überwachungszone werden für den Kreis Gütersloh wie folgt beschrieben:

Die Beschreibung beginnt im Süd-Westen des Kreisgebiets am Mastholter Grenzgraben (Kreisgrenze GT / PB), nördlich von Bad Waldliesborn

- Waldliesborner Str. in nördlicher Richtung folgen bis Weststr.
- Links auf Weststr., in nördlicher Richtung folgen
- Links weiter auf Weststr., in süd-westlicher Richtung folgen bis Fechtelstr.
- Rechts auf Fechtelstr., in nord-westlicher Richtung folgen bis Langer Kamp
- Rechts auf Langer Kamp, in nord-östlicher Richtung folgen bis Graftstr.
- Links auf Graftstr., in nord-westlicher Richtung folgen bis Am Fortbaum
- Rechts auf Am Fortbaum, in nördlicher Richtung folgen
- Weiter auf Vornholzstr., in nördlicher Richtung folgen bis Holzheide
- Rechts auf Holzheide, in nördlicher Richtung folgen bis Mastholter Str.
- Rechts auf Mastholter Str., in östlicher Richtung folgen bis Holzheide
- Links auf Holzheide, in nördlicher Richtung folgen bis Schlingfeldweg
- Rechts auf Schlingfeldweg, in nord-östlicher Richtung folgen
- Weiter auf Unter den Eichen, in nord-östlicher Richtung folgen bis Langenberger Str.
- Links auf Langenberger Str., in nord-westlicher Richtung folgen bis Rietberger Str.
- Rechts auf Rietberger Str., in nord-östlicher Richtung folgen
- Weiter auf Bokeler Str., in nord-östlicher, dann nördlicher, dann östlicher Richtung folgen bis Hardtweg
- Links auf Hardtweg, in nördlicher Richtung folgen bis Zur Flammenmühle
- Rechts auf Zur Flammenmühle, in nördlicher Richtung folgen bis Am Emssee
- Rechts auf Am Emssee, in nördlicher Richtung folgen bis B64
- Rechts auf B64, in süd-östlicher Richtung folgen bis Inselweg
- Links auf Inselweg, in nördlicher Richtung folgen
- Weiter auf Wiedenbrücker Str., in süd-östlicher Richtung folgen bis Schnellweg
- Links auf Schnellweg, in nord-östlicher Richtung folgen bis Merschweg
- Rechts weiter auf Schnellweg, in nord-östlicher Richtung folgen bis Sandfeldstr.
- Links auf Sandfeldstr., in nördlicher Richtung folgen bis Druffeler Str.
- Rechts auf Druffeler Str., in östlicher Richtung folgen

- Durch Kreisverkehr weiter auf Platzstr., in nord-östlicher Richtung folgen
- Durch den Kreisverkehr weiter auf Platzstr., in nördlicher Richtung folgen bis Detmolder Str.
- Rechts auf Detmolder Str., in nord-östlicher Richtung folgen
- Weiter auf Neuenkirchener Str., in nord-östlicher Richtung folgen bis Westerwieher Str.
- Rechts auf Westerwieher Str., in südlicher Richtung folgen bis Südstr.
- Links auf Südstr., in nord-östlicher Richtung folgen
- Rechts weiter auf Südstr., in südlicher Richtung folgen bis Sennebach
- Sennebach in östlicher Richtung folgen bis Kreisgrenze GT / PB
- Kreisgrenze in süd-westlicher Richtung folgen bis zum Ausgangspunkt



4. Gleichzeitig werden die nachstehenden Seuchenbekämpfungsmaßnahmen (siehe Tabelle unten) angeordnet.
5. Die sofortige Vollziehung dieser Maßnahmen wird angeordnet, soweit nicht bereits kraft Gesetzes die aufschiebende Wirkung aufgehoben ist.
6. Diese Allgemeinverfügung tritt mit dem auf die Bekanntmachung folgenden Tag (02.12.2021, 00:00 Uhr) in Kraft und gilt so lange, bis ich sie wieder aufhebe.

7. Diese Allgemeinverfügung sowie eine interaktive Karte mit dem Gebiet der Schutz- sowie der Überwachungszone können auf der Homepage des Kreises Gütersloh unter www.kreis-guetersloh.de eingesehen werden. Mit Hilfe dieser Karte können Sie schnell und eigenständig nachschauen, ob sich Ihre Tierhaltung ggf. in der Schutz- bzw. in der Überwachungszone befindet.

Seuchenbekämpfungsmaßnahmen zu Nr. 4	Geltung für Schutzzone	Geltung für Überwachungszone
1. Anzeigepflicht: Tierhaltende Betriebe haben der Abteilung Veterinärwesen und Lebensmittelüberwachung des Kreises Gütersloh unverzüglich die Anzahl der gehaltenen Vögel unter Angabe ihrer Nutzungsart und ihres Standorts und der verendeten gehaltenen Vögel, sowie jede Änderung anzuzeigen. (Art. 71 VO (EU) 2016/429 i. V. m. § 21 Abs. 5 und § 27 Abs. 3 GeflPestSchV)	x	x
2. Beförderungsverbot: Auf öffentlichen oder privaten Straßen oder Wegen, ausgenommen auf betrieblichen Wegen, dürfen gehaltene Vögel, Eier oder Tierkörper gehaltener Vögel nicht befördert werden. (Art. 71 VO (EU) 2016/429 i. V. m. § 21 Abs. 6 Nr. 5 GeflPestSchV)	x	
3. Beförderungsverbot: Die Beförderung von frischem Fleisch von Geflügel aus einer Schlachtstätte, einem Zerlegebetrieb oder einem Kühlhaus ist verboten. (Art. 71 VO (EU) 2016/429 i. V. m. § 21 Abs. 6 Nr. 3 GeflPestSchV)	x	
4. Verbringungsverbot: Folgende Tiere und Erzeugnisse dürfen nicht in oder aus einem Bestand verbracht werden:		
- Vögel	x	x
- Fleisch von Geflügel und Federwild	x	x
- Eier	x	x
- sonstige Erzeugnisse und tierische Nebenprodukte, die von Geflügel und Federwild stammen	x	x
Futtermittel dürfen nicht aus einem Bestand mit gehaltenen Vögeln verbracht werden.	x	
Ausgenommen hiervon sind <ul style="list-style-type: none"> - Erzeugnisse tierischen Ursprungs, die als sichere Waren gelten. Als sicher gelten die Waren nach Anhang VII der VO (EU) 2020/687, das sind insbesondere Fleisch und Milch, die in bestimmter Weise behandelt wurden. Einzelheiten können der Abteilung Veterinärwesen und Lebensmittelüberwachung des Kreises Gütersloh erfragt werden. - Erzeugnisse tierischen Ursprungs, die der einer Behandlung nach Anhang VII der VO (EU) 2020/687 unterzogen wurden, das sind bestimmte Wärmebehandlungsverfahren. 	x	x

<ul style="list-style-type: none"> - Erzeugnisse oder sonstige seuchenrelevante Materialien, die vor Beginn der Seuche, d. h. vor dem 09.11.2021 gewonnen oder erzeugt wurden. - Erzeugnisse, die in der Schutzzone hergestellt wurden und von Vögeln gewonnen wurden, die außerhalb der Schutzzone gehalten wurden. - Folgeprodukte dieser aufgezählten Erzeugnisse. - Auskünfte zu den vorgenannten gesetzlichen Ausnahmen erteilt die Abteilung Veterinärwesen und Lebensmittelüberwachung des Kreises Gütersloh. Für Verbringungen, die nicht kraft Gesetzes von den Verboten unter Nr. 4 ausgenommen sind, kann im Einzelfall auf Antrag eine behördliche Ausnahmegenehmigung in Betracht kommen, die vorher bei der Abteilung Veterinärwesen und Lebensmittelüberwachung des Kreises Gütersloh einzuholen wäre. <p>(Art. 27 Abs. 1 bis Abs. 4 und Art. 42 VO (EU) 2020/687 i. V. m. Art. 71 VO (EU) 2016/429 i. V. m. § 21 Abs. 6 Nr. 1 und § 27 Abs. 4 Nr. 1 Geflügelpest-SchV)</p>		
<p>5. Eigenüberwachung: Tierhaltende Betriebe haben eine zusätzliche Überwachung im Betrieb durchzuführen, indem die gehaltenen Vögel einmal am Tag auf Veränderungen zu prüfen sind (gesteigerte Todesrate, verringerte Beweglichkeit der Tiere, signifikanter Anstieg oder Rückgang der Produktionsdaten). Jede erkennbare Änderung ist dem Veterinäramt unverzüglich mitzuteilen. (Art. 25 Abs. 1 b) und Art. 40 VO (EU) 2020/687)</p>	x	x
<p>6. Schädnerbekämpfung: Tierhaltende Betriebe haben Maßnahmen zur Bekämpfung von Insekten und Nagetieren sowie anderer Seuchenvektoren im Betrieb und um den Betrieb herum ordnungsgemäß anzuwenden und hierüber Aufzeichnungen zu führen. (Art. 25 Abs. 1 c) und Art. 40 VO (EU) 2020/687)</p>	x	x
<p>7. Hygienemaßnahmen: Tierhaltende Betriebe haben zum Schutz vor biologischen Gefahren sicherzustellen, dass jegliche Personen, die mit den gehaltenen Vögeln im Betrieb in Berührung kommen oder den Betrieb betreten oder verlassen, Hygienemaßnahmen beachten, insbesondere gelten folgende Maßnahmen:</p>		
<ul style="list-style-type: none"> - Die Ein- und Ausgänge zu den Ställen oder die sonstigen Standorte des Geflügels sind gegen unbefugten Zutritt oder unbefugtes Befahren zu sichern. 	x	
<ul style="list-style-type: none"> - Die Ställe und sonstigen Standorte dürfen von betriebsfremden Personen nur mit betriebseigener Schutzkleidung oder Einwegschutzkleidung betreten werden. Diese ist nach dem Verlassen abzulegen und bei Mehrwegschutzkleidung regelmäßig bei mind. 60 °C zu waschen, Einwegschutzkleidung ist nach Gebrauch unschädlich in einer vor unbefugtem Zugriff geschützten Restmülltonne zu entsorgen. 	x	x
<ul style="list-style-type: none"> - Schutzkleidung von Betriebsangehörigen ist ebenfalls nach Gebrauch unverzüglich zu reinigen und zu desinfizieren bzw. Einwegschutzkleidung ist nach Gebrauch unverzüglich unschädlich zu beseitigen. 	x	x

<ul style="list-style-type: none"> - Nach jeder Einstallung oder Ausstallung von Geflügel sind die dazu eingesetzten Gerätschaften und der Verladeplatz zu reinigen und zu desinfizieren und nach jeder Ausstallung sind die frei gewordenen Ställe einschließlich der dort vorhandenen Einrichtungen und Gegenstände zu reinigen und zu desinfizieren. 	x	
<ul style="list-style-type: none"> - Betriebseigene Fahrzeuge sind abweichend von § 17 Abs. 1 der Viehverkehrsverordnung unmittelbar nach Abschluss eines Geflügeltransports auf einem befestigten Platz zu reinigen und zu desinfizieren. 	x	
<ul style="list-style-type: none"> - Fahrzeuge, Maschinen und sonstige Gerätschaften, die in der Geflügelhaltung eingesetzt und in mehreren Ställen oder von mehreren Betrieben gemeinsam benutzt werden, sind jeweils vor der Benutzung in einem anderen Stall bzw. bei Benutzung in mehreren Betrieben im abgebenden Betrieb vor der Abgabe zu reinigen und zu desinfizieren. 	x	
<ul style="list-style-type: none"> - Der Raum, der Behälter oder die sonstigen Einrichtungen zur Aufbewahrung verendeten Geflügels sind nach jeder Abholung, mindestens jedoch einmal im Monat, zu reinigen und zu desinfizieren. 	x	
<ul style="list-style-type: none"> - Eine betriebsbereite Einrichtung zum Waschen der Hände sowie eine Einrichtung zum Wechseln und Ablegen der Kleidung und zur Desinfektion der Schuhe sind vorzuhalten. 	x	
<ul style="list-style-type: none"> - Vor dem Betreten und nach dem Verlassen der Stallungen sind die Hände (mit Seife) zu reinigen und anschließend zu desinfizieren (Handdesinfektionsmittel). - Es ist eine strikte Trennung von Straßen- und Stallkleidung einzuhalten. - Schuhe sind bei Betreten und Verlassen der Stallung zu reinigen und zu desinfizieren. <p>(Art. 25 Abs. 1 e) und Art. 40 VO (EU) 2020/687 i. V. m. § 21 Abs. 6 Nr. 2 und § 27 Abs. 4 Nr. 2 und § 6 Abs. 1 GeflPestSchV)</p>	x	x
<p>8. Aufzeichnungspflicht: Tierhaltende Betriebe haben eine vollständige Aufzeichnung über alle Personen zu führen, die den Betrieb besuchen, und der Abteilung Veterinärwesen und Lebensmittelüberwachung des Kreises Gütersloh auf Anfrage zur Verfügung zu stellen. Das gilt nicht für Besucher, die bei einem geschlossenen System keinen Zugang zur Tierhaltung hatten.</p> <p>(Art. 25 Abs. 1 f) und Abs. 2 und Art. 40 VO (EU) 2020/687)</p>	x	x
<p>9. Tierkörperbeseitigung: Tierhaltende Betriebe haben ganze Tierkörper und Teile von toten oder getöteten gehaltenen Vögeln als Material der Kategorie 2 nach den Vorgaben der VO (EU) 1069/2009 ordnungsgemäß zu beseitigen:</p> <p>(Art. 25 Abs. 1 g) und Abs. 2 und Art. 40 VO (EU) 2020/687)</p>	x	x
<p>10. Freilassen von Vögeln: Niemand darf gehaltene Vögel zur Aufstockung des Wildvogelbestands freilassen.</p> <p>(Art. 71 VO (EU) 2016/429 i. V. m. § 21 Abs. 6 Nr. 4 und § 27 Abs. 4 Nr. 3 GeflPestSchV)</p>	x	x

11. Veranstaltungen: Die Durchführung von Geflügelausstellungen, Geflügelmärkten oder Veranstaltungen ähnlicher Art ist verboten. (Art. 71 VO (EU) 2016/429 i. V. m. § 21 Abs. 6 Nr. 6 und § 27 Abs. 4 Nr. 4 GeflPestSchV)	x	x
12. Transport: Transportfahrzeuge und Behälter, mit denen gehaltene Vögel, frisches Fleisch von Geflügel, tierische Nebenprodukte von Geflügel, Futtermittel und sonstige Materialien, die Träger des hochpathogenen aviären Influenzavirus sein können, befördert worden sind, sowie Fahrzeuge, mit denen ein Bestand mit gehaltenen Vögeln befahren worden ist, sind unverzüglich nach jeder Beförderung nach näherer Anweisung der zuständigen Behörde zu reinigen und zu desinfizieren. (Art. 71 VO (EU) 2016/429 i. V. m. § 21 Abs. 6 Nr. 7 und § 27 Abs. 4 Nr. 5 GeflPestSchV)	x	x

Hinweise:

1. Anzeigepflicht: Jeder Verdacht der Erkrankung auf Geflügelpest ist der Abteilung Veterinärwesen und Lebensmittelüberwachung des Kreises Gütersloh unverzüglich anzuzeigen. (§ 4 Tiergesundheitsgesetz)
2. Ausnahmegenehmigungen: Für bestimmte Maßnahmen kann die Veterinärbehörde Ausnahmen genehmigen. Das gilt z. B. für die Absonderung und für das Verbringen von Geflügel, Legehennen, Eintagsküken, Schweinen, Bruteiern, Konsumeiern, frischem Geflügelfleisch oder Fleischerzeugnissen oder tierischen Nebenprodukten. Bitte informieren Sie sich bei Bedarf auf meiner Internetseite unter www.kreis-guetersloh.de und verwenden Sie die dort hinterlegten Antragsformulare.
3. Ordnungswidrigkeiten: Wer vorsätzlich oder fahrlässig den Vorschriften zur Bekämpfung der Geflügelpest zuwiderhandelt, handelt ordnungswidrig. Die Ordnungswidrigkeit kann mit einer Geldbuße bis zu 30.000 Euro geahndet werden. (§ 32 Abs. 1 Nr. 4 Tiergesundheitsgesetz)
4. In der Schutz- und Überwachungszone führt der Landrat des Kreises Gütersloh als zuständige Behörde in Betrieben, in denen Vögel gehalten werden, Untersuchungen über den Verbleib von gehaltenen Vögeln, Fleisch von Geflügel, Eiern, tierischen Nebenprodukten und Futtermitteln durch. Darüber hinaus führt diese Behörde in der Schutzzone in Beständen gehaltener Vögel Kontrollen mit klinischer Untersuchung der Tiere einschließlich ggf. erforderlicher Probennahmen sowie die Prüfung von Unterlagen und Aufzeichnungen durch. Diese Maßnahmen sind von den für die Tierhaltung verantwortlichen Personen zu dulden; auf die Mitwirkungspflicht nach § 24 Tiergesundheitsgesetz wird verwiesen.

Begründung:

Die Aviäre Influenza (von lat. avis, Vogel), umgangssprachlich auch Vogelgrippe genannt, ist eine durch Viren ausgelöste Infektionskrankheit, die ihren natürlichen Reservoirwirt im wilden Wasservogel hat. Diese Viren treten in zwei Varianten (gering oder hochpathogen) und verschiedenen Subtypen (H1-16 in Kombination mit N1-9) auf. Geringpathogene aviäre Influenzaviren (LPAIV) der Subtypen H5 und H7 verursachen bei Hausgeflügel, insbesondere bei Enten und Gänsen, kaum oder nur milde Krankheitssymptome. Allerdings können diese Viren spontan zu einer hochpathogenen Form (hochpathogene aviäre Influenzaviren, HPAIV) mutieren, die sich dann klinisch als Geflügelpest zeigt.

Geflügelpest ist für Hausgeflügel hochansteckend und verläuft mit schweren allgemeinen Krankheitszeichen. Bei Hühnern und Puten können innerhalb weniger Tage bis zu 100 % der Tiere erkranken und sterben. Enten und Gänse erkranken oftmals weniger schwer, die Krankheit führt bei diesen Tieren nicht immer zum Tod und kann bei milden Verläufen gänzlich übersehen werden. Das führt zu hohen Leiden und Schäden bei diesen Tieren. Die wirtschaftlichen Verluste sind ebenfalls entsprechend hoch.

Kranke Tiere scheiden den Erreger massenhaft mit dem Kot sowie mit Schleim oder Flüssigkeit aus Schnabel und Augen aus. Bei direktem Kontakt stecken sich andere Tiere durch Einatmen oder Aufpicken von virus-haltigem Material an. Auch Eier, die von infizierten Tieren gelegt werden, können virus-haltig sein.

Für den Menschen besteht die Gefahr einer Ansteckung durch intensiven Kontakt mit infiziertem Geflügel. In Abhängigkeit vom jeweiligen Virusstamm können diese Infektionen auch beim Menschen im schlimmsten Fall tödlich verlaufen. Infektionsquelle sind kranke oder an Geflügelpest verendete Tiere sowie deren Aus-scheidungen, insbesondere der Kot. Bei Ausbruch der Geflügelpest hat der Gesetzgeber daher unverzügliche Seuchenbekämpfungsmaßnahmen festgelegt.

Die Bekämpfung der hochpathogenen Geflügelpest (Hochpathogene Aviäre Influenza) ist im EU-Recht in der VO (EU) 2016/429 und VO (EU) 2020/687 geregelt. Bei der Geflügelpest handelt es sich um eine bekämp-fungspflichtige Seuche der Kategorie A nach Art. 5 Abs. 1 iv) i. V. m. Art. 9 Abs. 1 a) VO (EU) 2016/429 i. V. m. Art. 1 Nr. 1 und Art. 2 i. V. m. dem Anhang der VO (EU) 2018/1882. Somit gelten die vorgegebenen Seuchenbekämpfungsmaßnahmen.

Art. 71 der VO (EU) 2016/429 eröffnet den Mitgliedstaaten die Möglichkeit, zusätzlich zu den Seuchenbe-kämpfungsmaßnahmen nach europäischem Recht nationale Maßnahmen festzulegen, sofern die nationalen Maßnahmen diesem dem europäischem Recht genügen und zur Bekämpfung der Ausbreitung der Seuche erforderlich und verhältnismäßig ist. Die nationale Geflügelpest-Verordnung (GeflP-VO) gilt somit in allen Teilen weiter, sofern sie nicht geringere Anforderungen als das europäische Recht stellt oder diesem wider-spricht und die Maßnahmen erforderlich und verhältnismäßig sind.

Der Ausbruch der hochpathogenen Aviären Influenza (Geflügelpest) in einem weiteren Betrieb in Delbrück im Kreis Paderborn ist am 30.11.2021 amtlich festgestellt worden.

Ist die Geflügelpest in einem Betrieb amtlich festgestellt, so legt die zuständige Behörde eine Sperrzone ein, bestehend aus einer Schutzzone von mindestens 3 km Radius um den Ausbruchsbetrieb und einer Überwa-chungszone von mindestens 10 km Radius um den Ausbruchsbetrieb. Diese Zonen sind - wie im vorliegen- den Fall - auch festzulegen, wenn der Ausbruch in einem benachbarten Landkreis liegt und der Radius sich bis in das Gebiet des eigenen Landkreises erstreckt. Im Grenzbereich ist die Zone dann fortzuführen.

Die kleinere Schutzzone ist ein Teilgebiet der größeren Überwachungszone und entspricht dem früheren Sperrbezirk nach nationalem Recht. Die Schutzzone enthält teilweise weitergehende Maßnahmen als die Überwachungszone. Nach Aufhebung der Schutzzone gelten die Maßnahmen der Überwachungszone wei- ter. Das ergibt sich aus Art. 60 b) VO (EU) 2016/429 i. V. m. Art. 21 Abs. 1 a) i. V. m. Anhang V und Anhang X der VO (EU) 2020/687.

Die Überwachungszone entspricht dem früheren Beobachtungsgebiet nach nationalem Recht und kann frü- hestens nach 30 Tagen aufgehoben werden kann. Das ergibt sich aus Art. 60 b) VO (EU) 2016/429 i. V. m. Art. 39 Abs. 1 i. V. m. Anhang V und Anhang XI der VO (EU) 2020/687. Beide Zonen bleiben bestehen, bis die jeweilige Festsetzung wieder aufgehoben wird.

Bei der Festlegung der sowohl der Schutzzone als auch der Überwachungszone habe ich das Seuchenprofil, die geografische Lage, ökologische und hydrologische Faktoren, Witterungsverhältnisse, Vektoren, die Er- gebnisse durchgeführter epidemiologischer Untersuchungen, Ergebnisse von Labortests, Seuchenbekämp- fungsmaßnahmen und sonstige relevante epidemiologische Faktoren berücksichtigt, soweit bekannt (Art. 64 Abs. 1 VO (EU) 2016/429), Strukturen des Handels und der örtlichen Geflügelhaltungen, das Vorhandensein

von Schlachtstätten sowie natürliche Grenzen und Überwachungsmöglichkeiten und das Vorhandensein von Verarbeitungsbetrieben für Material der Kategorie 1 oder 2, soweit bekannt berücksichtigt.

Bei Ausbruch der hochpathogenen Aviären Influenza (Geflügelpest) als Seuche der Kategorie A hat die Veterinärbehörde entsprechend den angegebenen Rechtsgrundlagen unverzüglich verschiedene Seuchenbekämpfungsmaßnahmen in der Sperrzone anzuordnen. Die Verbreitung der Geflügelpest auf andere Bestände erfolgt insbesondere durch den Handel mit diesen Tieren, deren Eiern oder sonstigen Produkten. Eine Verbreitung kann auch indirekt erfolgen, z. B. durch kontaminierte (verunreinigte) Fahrzeuge, Personen, Geräte, Verpackungsmaterial, Kontakt zu Wildvögeln usw. Um einer Virusverschleppung aus infizierten Beständen vorzubeugen, darf das Betreuungspersonal den Stall nur nach Schuh- und Kleidungswechsel sowie gründlicher Reinigung und Desinfektion verlassen. Alle Materialien und Geräte, die im Stallbereich verwendet werden, müssen gründlich gereinigt und fachgerecht desinfiziert werden.

Bei jeder einzelnen der getroffenen Seuchenbekämpfungsmaßnahme bin ich zu dem Ergebnis gekommen, dass die Maßnahme geeignet, erforderlich und angemessen und damit verhältnismäßig ist, um die Geflügelpest zu bekämpfen.

Auf Grundlage der §§ 41 Abs. 4 Satz 4, 43 Abs. 1 VwVfG NRW kann als Zeitpunkt der Bekanntgabe und damit des Inkrafttretens einer Allgemeinverfügung der Tag, der auf die Bekanntmachung folgt, festgelegt werden. Von dieser Möglichkeit habe ich zur Verhütung der Weiterverbreitung der Geflügelpest Gebrauch gemacht.

Begründung der Anordnung der sofortigen Vollziehung:

Nach § 37 TierGesG hat die Anfechtung bestimmter Anordnungen keine aufschiebende Wirkung. Nach § 80 Abs. 2 Nr. 4 VwGO kann die sofortige Vollziehung für sonstige Anordnungen im besonderen öffentlichen Interesse angeordnet werden. Diese Voraussetzung liegt hier vor, da die Ausbreitung der Geflügelpest und somit die Gefahr von tiergesundheitlichen wie auch wirtschaftlichen Folgen sofort unterbunden werden muss. Es besteht ein besonderes öffentliches Interesse daran, dass die Festlegungen der Schutz- und Überwachungszone und die damit einhergehenden notwendigen Seuchenbekämpfungsmaßnahmen schnellstmöglich wirksam und durchsetzbar werden.

Käme es hierbei zu einer zeitlichen Verzögerung durch Rechtsmittel mit aufschiebender Wirkung, würde die Verbreitung der Geflügelpest begünstigt oder könnte eine bereits stattgefundene Verschleppung erst verspätet erkannt werden. Dadurch würden den betroffenen empfänglichen Tieren erhebliche, letztlich vermeidbare Leiden und Schäden sowie den Halterinnen und Haltern erhebliche wirtschaftliche Schäden zugefügt werden.

Im Interesse einer effektiven Tierseuchenbekämpfung überwiegt das besondere öffentliche Interesse daran, dass auch während eines Rechtsmittelverfahrens die erforderlichen Seuchenbekämpfungsmaßnahmen durchgeführt werden können. Die Maßnahmen dienen dem Schutz sehr hoher Rechtsgüter. Die Gefahr der Weiterverbreitung der Seuche und der damit verbundene wirtschaftliche Schaden sind höher einzuschätzen als persönliche Interessen an der aufschiebenden Wirkung als Folge eines eingelegten Rechtsbehelfs.

Ihre Rechte:

Sie können gegen diese Tierseuchenverfügung innerhalb eines Monats nach Bekanntgabe wie folgt Klage erheben:

- schriftlich beim Verwaltungsgericht Minden (Königswall 8, 32423 Minden oder Postfach 32 40, 32389 Minden)
oder
- mündlich zur Niederschrift beim Urkundsbeamten der Geschäftsstelle des Verwaltungsgerichts Minden

- oder
- durch Übertragung eines elektronischen Dokuments an die elektronische Poststelle des Verwaltungsgerichts Minden. Das elektronische Dokument muss für die Bearbeitung durch das Verwaltungsgericht Minden geeignet sein. Es muss mit einer qualifizierten elektronischen Signatur der verantwortenden Person versehen sein oder von der verantwortenden Person signiert und auf einem sicheren Übermittlungsweg gemäß § 55a Abs. 4 VwGO eingereicht werden. Die für die Übermittlung und Bearbeitung geeigneten technischen Rahmenbedingungen bestimmen sich nach näherer Maßgabe der Verordnung über die technischen Rahmenbedingungen des elektronischen Rechtsverkehrs und über das besondere elektronische Behördenpostfach (Elektronischer-Rechtsverkehr-Verordnung – ERRV) vom 24. November 2017 (BGBl. I S. 3803).

Bitte beachten Sie

- Sie können auch eine andere Person bevollmächtigen, für Sie Klage zu erheben.
- Ihre Klage muss innerhalb der Monatsfrist bei Gericht eingegangen sein.
- Gegner einer Klage gegen diesen Bescheid ist der Kreis Gütersloh.
- Weitere Informationen erhalten Sie auf der Internetseite www.justiz.de.

Ergänzende Hinweise

zur Anordnung der sofortigen Vollziehung

Die Klage gegen diese Tierseuchenverfügung hat gemäß § 80 Abs. 2 Nr. 4 VwGO keine aufschiebende Wirkung. Sie müssen die Ihnen auferlegte Handlung bzw. die von Ihnen geforderte Unterlassung daher fristgerecht vornehmen.

Eine Aussetzung der Vollziehung kann bei mir beantragt werden. Auf Antrag kann auch das Verwaltungsgericht Minden (Königswall 8, 32423 Minden oder Postfach 32 40, 32389 Minden) die aufschiebende Wirkung wiederherstellen. (vgl. § 80 Abs. 4, 5 VwGO)

Diese Tierseuchenverfügung können Sie beim Landrat des Kreises Gütersloh unter www.kreis-guetersloh.de einsehen.

Im Auftrag

gez.

Dr. Steinig
Kreisveterinärdirektor

Rechtsgrundlagen:

- Verordnung (EU) 2016/429 zu Tierseuchen und zur Änderung und Aufhebung einiger Rechtsakte im Bereich der Tiergesundheit (**VO (EU) 2016/429**)
- Durchführungsverordnung (EU) 2018/1882 über die Anwendung bestimmter Bestimmungen zur Seuchenprävention und -bekämpfung auf Kategorien gelisteter Seuchen und zur Erstellung einer Liste von Arten und Artengruppen, die ein erhebliches Risiko für die Ausbreitung dieser gelisteten Seuchen darstellen (**VO (EU) 2018/1882**)
- Delegierte Verordnung (EU) 2020/687 zur Ergänzung der VO (EU) 2016/429 hinsichtlich Vorschriften für die Prävention und Bekämpfung bestimmter gelisteter Seuchen (**VO (EU) 2020/687**)
- Verordnung zum Schutz gegen die Geflügelpest (Geflügelpest-Verordnung - **GeflPestSchV**)

- Verwaltungsgerichtsordnung (**VwGO**)
- Verordnung (EG) Nr. 1069/2009 mit Hygienevorschriften für nicht für den menschlichen Verzehr bestimmte tierische Nebenprodukte und zur Aufhebung der Verordnung (EG) Nr. 1774/2002 (Verordnung über tierische Nebenprodukte)
- Verwaltungsverfahrensgesetz (**VwVfG**)
- Verordnung zum Schutz gegen die Verschleppung von Tierseuchen im Viehverkehr (Viehverkehrsverordnung)

in der jeweils gültigen Fassung