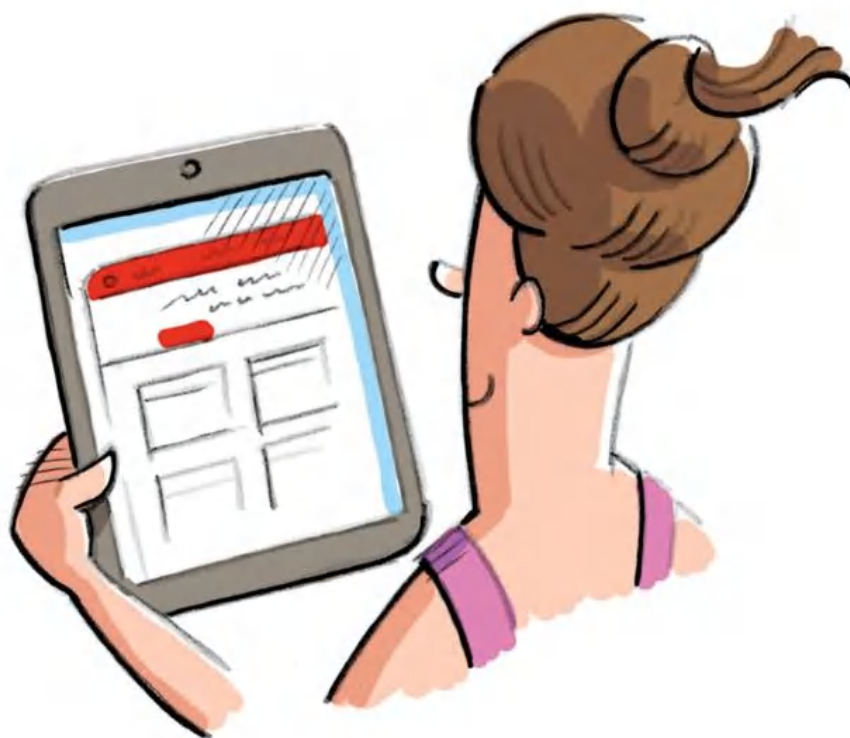


**Просто и понятно –**

**Важные термины в связи с  
гражданским пособием (базовое  
обеспечение для лиц, ищущих работу)**



# Содержание

Просто и понятно - Важные термины в связи с гражданским пособием	3
Защита данных (Der Datenschutz).....	3
Центр занятости (Das Jobcenter).....	4
Цифровой Центр занятости (Das digitale Jobcenter).....	4
Базовое обеспечение в Германии (Die Grundsicherung in Deutschland)	5
Условия для получения пособия (Die Anspruchsvoraussetzung).....	6
Сообщество нуждающихся (Die Bedarfsgemeinschaft) .....	6
Домашнее сообщество (Die Haushaltsgemeinschaft) .....	7
Сообщество ответственности и сопричастности (Die Verantwortungs- und Einstehungsgemeinschaft).....	8
Представитель от сообщества нуждающихся (Der Vertreter von der Bedarfsgemeinschaft) .....	9
Первостепенные пособия (Die vorrangigen Leistungen).....	9
Гражданское пособие (Das Bürgergeld) .....	11
Трудоспособность (Die Erwerbsfähigkeit).....	12
Нужда в помощи (Die Hilfebedürftigkeit) .....	12
Потребность (Der Bedarf).....	13
Дополнительная потребность (Der Mehrbedarf).....	13
Особые дополнительные потребности (Die besonderen Mehrbedarfe).	14
Потребность в жилье и отоплении (Расходы на проживание) (Die Bedarfe für Unterkunft und Heizung [Kosten der Unterkunft]).....	15
Доход (Das Einkommen) .....	16
Имущество (Das Vermögen).....	17
Заявление на получение гражданского пособия (Der Antrag auf Bürgergeld) .....	18
Уведомление (Der Bescheid) .....	19
Выплата (Die Auszahlung).....	20
Возражение против решения (Der Widerspruch gegen eine Entscheidung).....	20
Обязанности содействия (Die Mitwirkungspflichten) .....	21
Доступность (Die Erreichbarkeit) .....	21
Социальное страхование (Die Sozialversicherung) .....	22

## Просто и понятно - Важные термины в связи с гражданским пособием

Здесь вы найдете простые объяснения важных терминов. Эти термины связаны с гражданским пособием, то есть с базовым пособием для лиц, ищущих работу.

Данная здесь информация **не имеет обязательную юридическую силу**. Это означает: если вы хотите подать иск в суд о получении пособия, вы не можете использовать данную информацию в качестве основы для этого. Приведенные примеры также не имеют юридическую силу. Примеры предназначены только для того, чтобы помочь вам лучше понять текст.

Однако вы можете получить юридически обязательную информацию. Для этого у вас есть несколько возможностей:

- Например, вы можете обратиться в свой компетентный Центр занятости.
- Информация, указанная в брошюре ко 2-му Кодексу социального права, имеет юридическую силу.
- Юридически обязательную информацию вы найдете в инструкциях по заполнению. Инструкции по заполнению прилагаются к бланкам заявлений.
- Вы также можете найти юридически обязательную информацию в Интернете, зайдя на сайт [www.jobcenter.digital](http://www.jobcenter.digital).



## Защита данных (Der Datenschutz)

Люди должны многое рассказывать о себе в Центре занятости, если они хотят получать пособия. Они должны предоставить свои личные данные. Эти данные важны для того, чтобы центр занятости мог рассчитать, сколько денег получит человек.



Личные данные людей пользуются особой защитой. Это называется защитой данных. Для этого существуют различные правила. Эти правила указаны, например, в Кодексе социального права и в Общем регламенте Европейского союза по защите данных. В Центре занятости данные обрабатываются и хранятся в соответствии с этими правилами.

Центр занятости также может предоставить информацию о защите данных. Информацию можно также найти в Интернете по адресу [www.arbeitsagentur.de/datenerhebung](http://www.arbeitsagentur.de/datenerhebung).

## Центр занятости (Das Jobcenter)

Центр занятости помогает людям, которые долгое время являются безработными либо еще никогда не работали. Центр занятости помогает людям найти **работу, курсы обучения** или **дополнительного образования**.



Центр занятости также помогает людям обеспечить себя средствами к существованию, если их доход недостаточен для этого. Средства к существованию — это деньги, которые необходимы для оплаты самых важных вещей. Самые важные вещи — это, например, аренда **квартиры** и **покупка еды**.

Центр занятости проверяет заявление на получение гражданского пособия и выплачивает его.

## Цифровой Центр занятости (Das digitale Jobcenter)

Центр занятости предлагает широкий спектр услуг в Интернете. Ознакомится с предложением вы можете на сайте [www.jobcenter.digital](http://www.jobcenter.digital)

Для получения доступа к этим предложениям необходимо **зарегистрироваться**. После этого вы сможете легко и быстро выполнять многие действия на сайте. Например, вы можете подавать заявления и получать информацию. Вы получите важную информацию по теме гражданское пособие.

Независимо от часов работы Центра занятости, вы можете:

- предоставлять справки,
- сообщать об изменениях,
- подавать документы,
- подавать заявление о продлении выплат,
- написать сообщение в почтовый ящик для центра занятости.

Полезно знать: отсканируйте QR-код с помощью вашего мобильного телефона. После этого вы попадете непосредственно на страницу [www.jobcenter.digital](http://www.jobcenter.digital):



## **Базовое обеспечение в Германии (Die Grundsicherung in Deutschland)**

**Люди в Германии, которые ищут работу**, могут получать **базовое пособие** для ищущих работу в соответствии с определенными правилами. Эти правила указаны во 2-м Кодексе социального права. Сокращенное обозначение - SGB II. Базовое пособие для лиц, ищущих работу, также называется гражданским пособием. Базовое пособие призвано обеспечить средства к существованию для всех.



Существует 2 вида выплат в области базового обеспечения:

- Выплаты, помогающие людям найти работу.
- Выплаты, обеспечивающие средства к существованию.

Базовое обеспечение в Германии имеет одну цель. Люди снова должны иметь возможность зарабатывать на жизнь для себя и своих семей.

Базовое обеспечение в Германии гарантирует, что у всех людей есть все необходимое для жизни. Это пособие предназначено для людей, у которых нет собственных денег либо их недостаточно.

В Германии базовое пособие получают только те, кто не имеет достаточно собственных средств. Таким образом, базовое пособие гарантирует, что у каждого будет достаточно средств к существованию.

## Условия для получения пособия (Die Anspruchsvoraussetzung)

Наличие претензий означает, что у вас есть право на что-либо.

Такое право может быть указано в законах. Право на получение гражданского пособия указано во 2-м Кодексе социального права. В нем также говорится, что право на получение пособия предоставляется только при соблюдении определенных условий. Данные условия действуют в отношении права на получение пособия.



## Сообщество нуждающихся (Die Bedarfsgemeinschaft)

Сообщество нуждающихся является важным, когда люди получают пособия или хотят подать заявление на получение пособий. Сообщество нуждающихся часто состоит из нескольких человек. Как минимум один член сообщества нуждающихся должен быть **трудоспособным**.

Как правило, сообщество нуждающихся состоит из одного трудоспособного человека и:

- мужа или жены, если они не проживают отдельно.
- зарегистрированного партнера или зарегистрированной партнерши, если они не проживают отдельно.
- человека, с которым он / она проживает в "гражданском браке". Его также называют сообществом ответственности и сопричастности. Это может быть, например, постоянный партнер или партнерша, если они проживают совместно.

Дети также могут принадлежать к сообществу нуждающихся. Дети считаются членами сообщества нуждающихся при следующих условиях:

- Дети считаются частью сообщества нуждающихся только до достижения ими 25-летнего возраста.
- Дети не состоят в браке.
- Дети не имеют собственных детей.
- У детей не хватает денег, чтобы содержать себя.

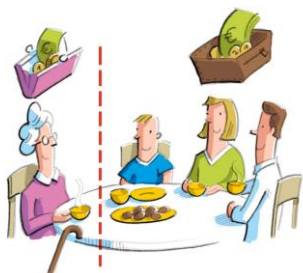


Существуют особые правила, когда ребенок подает заявление на получение гражданского пособия. Если заявление подает ребенок в возрасте от 15 до 25 лет, а родители являются нетрудоспособными, действуют другие правила для сообщества нуждающихся. В таком случае родители или один родитель из семьи становятся членами сообщества нуждающихся ребенка.

## Домашнее сообщество (Die Haushaltsgemeinschaft)

Домашнее сообщество отличается от сообщества нуждающихся. Члены домашнего сообщества **проживают вместе**. Однако члены домашнего сообщества не принадлежат к сообществу нуждающихся. К домашнему сообществу относятся, например:

- Родственники и свояки / свояченицы, такие как бабушки и дедушки, братья и сестры старше 25 лет, дяди и тети.
- Приемные дети и приемные родители.



## Сообщество ответственности и сопричастности (Die Verantwortungs- und Einstehensgemeinschaft)

Сообщество ответственности и сопричастности — это наименование для **особой формы партнерства между двумя людьми**. Партнеры, по крайней мере один из которых трудоспособен, проживают вместе в одном помещении. Они ведут совместное хозяйство и поддерживают друг друга. Их пол при этом не имеет значения.

Центр занятости исходит из того, что партнеры в отношениях поддерживают друг друга. Партнеры помогают друг другу, например, деньгами.

Существует четкое определение того, что Центр занятости понимает под сообществом ответственности и сопричастности. Центр занятости предполагает партнерство, когда люди состоят в отношениях и проживают вместе. Партнеры в сообществе ответственности и сопричастности также должны иметь возможность вступить в брак в юридическом смысле. Например, в Германии не разрешается вступать в брак лицам моложе 16 лет. Поэтому лица моложе 16 лет не могут основывать сообщества ответственности и сопричастности.



Центр занятости предполагает, что партнеры будут поддерживать друг друга при соблюдении некоторых условий:

- Партнеры проживают вместе **не менее 1 года**.
- Партнеры проживают вместе с **общим ребенком**.
- Партнеры ухаживают за **детьми или родственниками** вместе в своем домашнем хозяйстве.
- Партнеры могут распоряжаться деньгами друг друга. Это происходит, например, если партнеры имеют **совместный счет**.

Вышеперечисленные вещи отвечают так называемым **правилами презумпции**. Это означает, что Центр занятости автоматически исходит из этого. Если вы не согласны, вы должны доказать, что данные предположения не верны.

Помимо правил презумпции, существуют и другие факты, подтверждающие сообщество ответственности и сопричастности. К таким фактам относятся:



- Помолвка с партнером или партнершей.
- Проживание в общем собственном жилье. К собственному жилью относятся, например, собственный дом или собственная квартира.
- Уход за партнером или партнершей в совместном домашнем хозяйстве. В таком случае может потребоваться проверка дополнительной информации.

## Представитель от сообщества нуждающихся (Der Vertreter von der Bedarfsgemeinschaft)

Человек, подающий заявление, представляет сообщество нуждающихся.

Однако заявление подается в пользу всего сообщества нуждающихся. Представитель сообщества должен поговорить со всеми нуждающимися в помощи членами сообщества, чтобы информация в заявлении была верной.



Члены сообщества нуждающихся также могут быть представлены лишь частично. Это означает, что они сами заполняют и подписывают определенные части заявления. Члены сообщества нуждающихся могут, например, сами заполнить и подписать приложение о доходах (ЕК). Затем заявитель должен представить приложения вместе с заявлением.

## Первостепенные пособия (Die vorrangigen Leistungen)

Прежде чем подать заявление на получение гражданского пособия, необходимо использовать возможность получения **других социальных пособий**. Социальные пособия должны способствовать тому, чтобы люди больше не нуждались в помощи либо нуждались в помощи в меньшей мере. Гражданское пособие предназначено для людей, которые нуждаются в помощи, несмотря на другие социальные пособия. То же самое относится и к сообществу нуждающихся. Сообщество нуждающихся также должно сначала воспользоваться всеми другими социальными пособиями. Поэтому эти пособия называются **первостепенными пособиями**. Прежде чем получать гражданское пособие люди должны воспользоваться первостепенными социальными пособиями.

Если люди не подают заявления на получение первостепенных социальных пособий, Центр занятости может подать соответствующее заявление от их имени. То же самое относится и к сообществу нуждающихся. Некоторые первостепенные пособия исключают возможность получения гражданского пособия.

Ниже указан список наиболее важных первостепенных пособий:



- **Пособие на ребенка.**
- **Надбавка на ребенка** предназначена для людей, которые работают и имеют ребенка, на которого они получают пособие на ребенка. Они могут покрыть свои потребности и потребности своего партнера за счет своих доходов, но у них не хватает денег на ребенка. В некоторых случаях надбавка на ребенка может выплачиваться вместе с **жилищным пособием**.
- **Аванс по выплате алиментов** на детей. Один из родителей может получить это пособие, если другой родитель не хочет или не может платить алименты.
- **Пособие по безработице.**
- **Пониженная пенсия по старости**, которая может выплачиваться с 63 лет. Пособие не является первостепенным, если при получении пониженной пенсии по старости люди становятся нуждающимися в помощи.
- **Пенсия по старости из другой страны**, если она сопоставима с пенсией в Германии.
- Другие пенсионные выплаты, такие как **пенсия по частичной потере трудоспособности**, **пенсия вдове** или **вдовцу** или **пенсия для детей-сирот**.
- **Пособие по болезни.**
- Пособия для получения образования. К таким пособиям относятся **пособие на обучение**, поддержка согласно федеральному закону о содействии образованию (**BAföG**) и пособие на профессиональное обучение (**BAV**).
- **Жилищное пособие для квартиросъемщиков** имеет приоритет, если оно покроет нужду съемщика в помощи. То же самое относится и к выплатам собственнику жилья на покрытие расходов.

- **Родительское пособие** после рождения ребенка.

## Гражданское пособие (Das Bürgergeld)

Гражданское пособие предназначено для людей, у которых нет работы. Работающие люди также могут получать гражданское пособие. Но это возможно только в том случае, если у них не хватает средств на жизнь. Если граждане хотят получать гражданское пособие, они должны соответствовать определенным требованиям:

- Им должно быть не менее 15 лет.
- Они не получают пенсию по старости, потому что еще молоды.
- Они способны работать. Это означает, что они являются трудоспособными.
- Им нужна помощь, чтобы содержать себя. То есть они нуждаются в помощи.
- Они должны находиться в Германии. То есть они должны проживать в Германии.



Право на получение пособия регулируется 2-м Кодексом социального права.

Граждане имеют право на получение гражданского пособия только в том случае, если они трудоспособны.

### **Граждане могут иметь право на получение гражданского пособия для нетрудоспособных людей, если они не в состоянии работать.**

То же самое относится и к детям до 15 лет. Данное гражданское пособие также известно под обозначением «Гражданское пособие согласно ст. 19 часть первая пункт 2 2-го Кодекса социального права». Однако право на получение гражданского пособия существует только при следующих условиях:

- Существует сообщество нуждающихся.
- Один человек в сообществе нуждающихся должен быть трудоспособным.
- Один человек из сообщества нуждающихся должен иметь право на получение гражданского пособия.

## Трудоспособность (Die Erwerbsfähigkeit)

Трудоспособность означает способность исполнять работу.

Трудоспособные люди — это те, кто может работать **не менее 3 часов в день** или не менее 15 часов в неделю в нормальных условиях. В нормальных условиях означает исполнять обычную работу. Например, в офисе или в качестве продавца.



Граждане являются трудоспособными также при наличии болезни. Исключением являются те случаи, когда человек не может работать в течение не менее 6 месяцев по причине болезни или инвалидности. Человек может быть признан нетрудоспособным по различным причинам.

Трудоспособность также важна для получения гражданского пособия. Члены сообщества нуждающихся получают гражданское пособие только в том случае, если хотя бы один человек из сообщества является трудоспособным.

## Нужда в помощи (Die Hilfebedürftigkeit)

Люди могут нуждаться в помощи по **разным причинам**:

- Люди нуждаются в помощи, если им не хватает денег на жизнь. Эти деньги также называются средствами к существованию.
- Люди также являются нуждающимися, если им не хватает денег в сообществе нуждающихся. Например, если денег не хватает на всех нуждающихся сообщества. Люди также не получают достаточной помощи от своих родственников или от представителей других социальных пособий, таких как бюро жилищных пособий.



Гражданское пособие предназначено **только** для нуждающихся в помощи людей, которые не могут помочь себе сами. Если граждане хотят получать гражданское пособие, они должны сначала использовать все свои **собственные деньги**. Сюда входят их

**доходы**, а также деньги, которые они накопили, и другие вещи. Которые также можно назвать **имуществом**. Но граждане не обязаны использовать все свое имущество и не сразу. Существуют четкие правила относительно того, сколько денег можно сохранить.

Если у людей есть доход или имущество, необходимо посмотреть, сколько денег у них есть на расходы на жизнь. В зависимости от того, сколько у людей денег, они будут частично или полностью признаны нуждающимися в помощи. Если у людей достаточно денег для собственного содержания, они не нуждаются в помощи.

## Потребность (Der Bedarf)

Потребность — это **количество денег**, которое необходимо людям **для жизни**. Потребность учитывает различные вещи, которые необходимы человеку для жизни. К ним относятся, например, **одежда** и **продукты питания**.



В Германии существует так называемая **стандартная потребность**. Стандартная потребность — это среднее значение. При этом определяется, сколько денег в среднем необходимо человеку для жизни. Стандартная потребность установлена законом.

Стандартные потребности делятся на разные уровни и зависят от разных факторов. Например, по возрасту и семейному положению.

## Дополнительная потребность (Der Mehrbedarf)

Стандартной потребности иногда бывает недостаточно, если люди находятся в **особых ситуациях**. Такая повышенная потребность называется дополнительной потребностью. Дополнительная потребность выплачивается определенным группам людей.



К ним относятся:

- Женщины, достигшие **13-й недели беременности**.

- Родители-одиночки, ухаживающие за **несовершеннолетним ребенком**.
- **Люди с ограниченными возможностями** также могут получить выплаты на дополнительные потребности при определенных условиях.
- Люди получают выплаты на дополнительные потребности, если по состоянию здоровья им требуется **специальное питание**.
- **Школьники**, если им приходится самим покупать школьные учебники. Это касается только тех случаев, когда учебники предписывает школа.

## Особые дополнительные потребности (Die besonderen Mehrbedarfe)

Особые дополнительные потребности появляются, если по причине особых жизненных обстоятельств **расходы на жизнь становятся выше обычных**. И если особые обстоятельства неизбежны.

Примерами особых потребностей являются, например:

- **Гигиенические средства** при некоторых **заболеваниях**. К таким относятся, например, ВИЧ-инфекция или кожное заболевание нейродермит. Гигиенические средства — это, например, специальные чистящие средства.



- Если родители живут отдельно, то **расходы на проезд** к другому родителю могут быть особой потребностью. Это важно для того, чтобы ребенок мог общаться с обоими родителями.

Для того чтобы покрыть расходы на удовлетворение особых потребностей, граждане должны подать заявление. Но они могут получить деньги только в том случае, **если сами не могут оплатить эти расходы**. Они получают пособия от Центра занятости на оплату большинства потребностей. Также важно, чтобы никакая другая организация не оплачивала эти расходы.

Но, например, очки и зубные протезы не относятся к особыми потребностям. Одним из решений для оплаты подобных однократных расходов является **беспроцентный кредит**. Центр занятости одалживает людям деньги, не взимая с них платы за кредит (проценты). Таким образом, людям приходится выплачивать только ту

сумму, которую они взяли в долг. Центр занятости рассмотрит это решение при возникновении особых потребностей.

## **Потребность в жилье и отоплении (Расходы на проживание) (Die Bedarfe für Unterkunft und Heizung [Kosten der Unterkunft])**

К потребностям людей также относятся расходы на проживание и отопление. Центр занятости может взять на себя расходы на проживание и отопление (аренда). Выплаты от Центра занятости на оплату жилья могут быть использованы только на оплату аренды.

В особых случаях деньги также могут быть перечислены непосредственно арендодателю.



Даже если у людей есть собственный дом или собственная квартира, у них есть расходы на жилье. Сюда входят, например, налог на недвижимость, проценты по долгам и страхование жилых помещений. Такие расходы могут быть покрыты Центром занятости. В некоторых случаях Центр занятости может покрыть и другие расходы. К таким относятся, например, расходы на важный ремонт и расходы на содержание дома. Однако ремонт должен быть важным, чтобы расходы были покрыты. Существуют также расходы, которые не могут быть покрыты. Не покрываются взносы на погашение кредита на собственный дом или собственную квартиру. Взносы по погашению кредита — это деньги, которые вы должны выплатить за кредит.

Если граждане хотят переехать в новую квартиру, они должны предварительно обратиться в Центр занятости по месту жительства. Вы не можете просто снять любую квартиру. Перед подписанием договора об аренде жилья вам необходимо получить заявление о согласии от Центра занятости. Заявление о согласии также называется заверением. Если люди переезжают в новую, более дорогую квартиру без уважительной причины, покрываются только расходы, действующие в отношении предыдущей квартиры. Остальное люди должны оплатить самостоятельно.

## Доход (Das Einkommen)

К доходу относятся все деньги, которые получает человек. Вид и происхождение дохода не имеют значения. Доход может, например, состоять из **заработной платы** или **дохода от аренды**. Неважно, получили ли они деньги **однократно** или получают их **регулярно**. Люди всегда должны указывать их доход.



Ниже перечислены некоторые виды доходов:

- Доход, который люди получают за работу. К ним также относится прибыль от **самозанятости**. Школьники, подрабатывающие во время каникул, могут сохранить заработанные деньги.
- Если люди владеют квартирой и получают **арендную плату**, то арендная плата также относится к доходам. То же самое касается и сдачи в аренду земли. Например, если они владеют полями или лесным участком.
- Различные денежные пособия в Германии также являются частью дохода. К ним относятся **пособие на ребенка**, **пособие по безработице**, **пособие по неплательжеспособности**, **пособие по болезни** и **пособие на профессиональное обучение**.
- Пенсии являются частью дохода, включая пенсии от обязательного социального страхования. Это, например, **пенсия по старости**, **пенсия по инвалидности**, **пенсия по нетрудоспособности** и **компенсационные выплаты горнорабочим**. **Пенсии из других стран**, **пенсии и пенсии от предприятий** также относятся к доходам.
- **Выплаты алиментов** также относятся к доходам. Люди получают алименты при определенных обстоятельствах, если они воспитывают ребенка в одиночку или разведены. Сюда также входят пособия, предусмотренные Законом об алиментном авансе. Это пособия, которые получает один из родителей, если другой родитель не хочет или не может платить алименты.
- **Проценты и доходы с капитала** также относятся к доходам.
- **Жилищное пособие** и **социальная помощь** согласно 12-му Кодексу социального права (SGB XII) также относятся к доходам.



- **Родительское пособие и пособие по уходу за** воспитательную работу в соответствии с 8-м Кодексом социального права (SGB VIII) также относятся к доходам.

Люди также должны немедленно декларировать **однократный доход**.

К однократному доходу относятся, например, **возврат налога, выигрыши** в легальных азартных играх или **возмещение производственных расходов**.

Граждане должны декларировать доходы, даже если они не получают деньги регулярно. Например, они получают нерегулярный доход, когда продают вещи. Это могут быть, например, произведения искусства.

## Имущество (Das Vermögen)

К имуществу относятся все вещи, которые принадлежат гражданам и стоимость которых может быть измерена **в деньгах**. При этом неважно, где находятся вещи - в Германии или за границей. К имуществу относятся также деньги, которые не являются доходом.

К имуществу относятся:

- **Банковский и сберегательный баланс.** Сберегательный баланс может также находиться на онлайн-счете. Кроме того, к имуществу также относятся денежные средства, ценные бумаги, акции, облигации и фонды акций.
- **Транспортные средства**, такие как автомобили и мотоциклы, могут также относиться к имуществу.
- **Страховые полисы** могут относиться к имуществу.
- **Накопление средств на жилищное строительство** также относится к имуществу
- Земля, которой владеют люди, считается имуществом. Сюда входят **застроенные и незастроенные земельные участки**, а также дома. Дома могут быть, например, многоквартирными или многоквартирными. Собственные квартиры могут также относиться к имуществу.
- **Ювелирные изделия, ценные картины** или другие **ценности** также являются частью имущества.



Из имущества учитывается та часть, которая может быть использована для жизнеобеспечения людей. Имущество являются

**реализуемым**, если они могут быть использованы для получения средств к существованию. Например, продавая или сдавая в аренду вещи. Однако есть и такое имущество, которое нельзя продать или сдать в аренду. Например, в тех случаях, когда имущество находится в залоге. Такое имущество является не реализуемым.

Если люди живут в сообществе нуждающихся, учитывается также имущество других членов сообщества.

Когда граждане впервые подают заявление на получение гражданского пособия, предполагается, что они полностью заняты поиском работы. Поэтому Центр занятости учитывает значительное имущество только в течение одного года. Значительным является имущество, превышающее сумму 40.000,00 евро. Кроме того, на каждого последующего члена нуждающегося сообщества учитываются по 15.000,00 евро.

## **Заявление на получение гражданского пособия (Der Antrag auf Bürgergeld)**

Граждане должны подать заявление, если они хотят получать гражданское пособие.



Заявление состоит из нескольких частей. Данные части заявления называются приложениями. В Центре занятости вам скажут, какие приложения вам нужно заполнить.

Есть некоторые моменты, которые необходимо учитывать при подаче заявления. Заявление обычно отчитывается с начала месяца. Это означает, что заявление почти всегда **имеет обратную силу**. Например: вы подаете заявление 15 июля. Однако в этом случае заявление начинает действие с 1 июля.



Поэтому вы должны всегда указывать свои данные за весь месяц. Это особенно важно в отношении информации о ваших доходах.

## Внимание!

Вы должны убедиться, что подали заявление в правильный Центр занятости. Вы должны подать заявление в Центр занятости по месту жительства.

## Уведомление (Der Bescheid)

Когда граждане подают заявление, они получают ответ. Ответ также называется уведомлением. Решение по заявлению указывается в уведомлении. Если в решении что-то меняется, люди получают новое уведомление из Центра занятости. Вы всегда будете получать уведомления в письменном виде.

В таких случаях люди получают уведомление:

- Заявление одобрено. Также говорят - ваше заявление утверждено. В таком случае речь идет об уведомлении об утверждении. В уведомлении указывается, какое пособие человек будет получать и в течение какого времени. Это время является утвержденным периодом. По истечении утвержденного периода необходимо подать новое заявление.
- Ваше заявление не одобрено или одобрено лишь частично. В таком случае также говорят, что заявление отклонено. Граждане получают уведомление об отказе.
- Принятие изменений в размере получаемого ими пособия. Граждане получают уведомление об изменениях.
- При ошибочном получении пособия. В таком случае Центр занятости сообщает им в уведомлении, что они должны вернуть пособие. Такое уведомление называется уведомлением о возврате выплат.



## Выплата (Die Auszahlung)

Пособия выплачиваются на банковские счета граждан.

Гражданское пособие выплачивается в установленные сроки. Как правило в конце месяца. Таким образом вы можете распоряжаться пособием в начале каждого месяца.



## Возражение против решения (Der Widerspruch gegen eine Entscheidung)

Граждане могут **подать жалобу**, если они не согласны с принятым решением. В таком случае также говорят: подать возражение. Это может сделать каждый, кого затрагивает данное решение. Однако подать возражение возможно **в течение 1 месяца** с момента получения уведомления.

Подавать возражение необходимо в **письменном виде** либо **лично** в Центре занятости. Подать возражение можно только в Центр занятости, который прислал уведомление. Затем решение пересматривается.



Результаты проверки могут быть разными:

- Граждане оказались правы с возражением. То есть, возражение было поддержано.
- Граждане оказались отчасти правы в своем возражении. Это означает, что возражение поддерживается лишь частично.
- Граждане не правы в своем возражении. Это означает, что возражение не поддерживается.

Если возражение не было удовлетворено или было удовлетворено лишь частично, граждане могут подать иск в социальный суд. Иск может быть подан только в социальный суд.

## Обязанности содействия (Die Mitwirkungspflichten)

Граждане, получающие гражданское пособие, имеют определенные обязательства. Они должны сотрудничать с Центром занятости. Это также называется обязанностью содействия.



- Граждане должны предоставить **правильную информацию**. Например, когда они подают заявление на получение пособия, информация должна быть верной. Если люди проживают в обществе нуждающихся с другими людьми, то информация о других членах общества также должна быть верной. Эта информация важна для подтверждения права на получение пособий. Например, получают ли они или другой член сообщества нуждающихся гражданское пособие.
- Информация должна быть **полной**. Никакая информация не должна отсутствовать.
- Граждане также должны быть в состоянии "подтвердить" информацию, когда их спросят об этом. Это означает, например, что они должны предоставить соответствующие **документы и сертификаты**.
- У людей остаются обязательства даже после того, как они подали заявление. Например, если что-то изменится, вследствие чего пособия могут быть отменены либо их объем может быть изменен. Например, если они нашли работу или их арендная плата увеличилась. Они должны немедленно сообщить ответственному Центру занятости о подобных **изменениях**.

## Доступность (Die Erreichbarkeit)

Если граждане получают гражданское пособие, они должны быть доступны для Центра занятости.

Если граждане находятся в отъезде в течение длительного периода времени, они должны обязательно сообщить об этом в центр занятости по месту жительства. Например, если им нужно лечь в больницу, если они хотят переехать или поехать в отпуск. В таком случае они считаются отсутствующими и недоступными для Центра занятости.



Граждане должны сообщить в Центр занятости как минимум за неделю о том, что их не будет дома в течение длительного периода времени. Центр занятости должен дать свое согласие. Только в этом случае они получают гражданское пособие, даже в случае их отсутствия.

Если граждане работают, им не нужно обращаться в Центр занятости для получения разрешения.

Граждане могут отсутствовать три недели в году. Если они отсутствуют более 3 недель, они не получают гражданское пособие.

## Социальное страхование (Die Sozialversicherung)

Когда граждане получают гражданское пособие, они обычно подлежат **обязательному страхованию** в рамках обязательного медицинского страхования и страхования на случай потребности в уходе. Центр занятости берет на себя страхование получателей гражданского пособия.



Если граждане получают гражданское пособие для нетрудоспособных людей, они не застрахованы Центром занятости в обязательном медицинском страховании и страховании на случай потребности в уходе.

Если граждане хотят узнать что-либо о статусе их страхования, они должны обратиться непосредственно в учреждение медицинского страхования или страхования на случай потребности в уходе.

Если до получения гражданского пособия граждане были застрахованы в частном медицинском страховании, **они также остаются застрахованными в частном порядке.**

Некоторые граждане могут получить **доплату** на покрытие расходов от Центра занятости. Однако в этом случае доплата предоставляется

только для взносов на медицинское страхование или страхование на случай потребности в уходе и выплачивается непосредственно страховой компании.

Центр занятости оформляет страхование только после утверждения пособия. В таком случае страхование действует с 1-го числа месяца, в котором было назначено пособие. Это означает, что страхование также может иметь обратную силу. Например, вы застрахованы с 1-го числа, даже если заявление было одобрено только 15-го числа месяца.

Может случиться так, что граждане заболели и уже подали заявление. Однако заявление еще не утверждено. В таком случае у них еще не будет **страхового покрытия**.

В качестве меры предосторожности гражданам следует сразу же после подачи заявления обратиться в учреждение медицинского страхования. Учреждение медицинского страхования может предоставить им информацию об их предварительном страховании. То же самое относится и к их родным, которые застрахованы вместе с ними.

**Издательство**

Федеральное агентство по трудоустройству

90327 г. Нюрнберг

Денежные пособия и Кодекс социального права SGB II (FGL 2)

Январь 2023

[www.arbeitsagentur.de](http://www.arbeitsagentur.de)